



# Manuel d'exploitation de « Biarritz Pays Basque » LFBZ



***Avertissement*** : ce manuel est exclusivement réservé à la simulation aérienne et particulièrement aux pilotes et contrôleurs du réseau IVAO. Il ne doit en aucun cas être utilisé dans l'aviation réelle.

## Mises à jour

Date	Indicatif	Détail de la mise à jour
17/04/2025	2504	<ul style="list-style-type: none"><li>- Vérification AIRAC 2504</li><li>- Changement Plafonds TMA et SIV BIARRITZ</li><li>- Ajout CTA AQUITAINE, BIARRITZ et PYRENNES</li><li>- Ajout TMA CAZAUX</li><li>- Changement MAX IAS IAF BZ277</li></ul>

## Table des matières

---

1. Généralités .....	4
2. Contrôler la plateforme.....	5
2.1 Les positions de contrôle.....	5
2.2 Les outils de contrôle .....	7
2.2.1 IvAc .....	7
2.2.2. Aurora.....	7
2.3 ATIS.....	7
3. Description de l'aérodrome .....	9
3.1 Les aires de trafic.....	9
3.2 La piste.....	10
4. Description de la CTR .....	11
4.1 Le circuit d'aérodrome .....	13
4.2 Les entrées/sorties/transits en CTR .....	13
4.3 Le VFR spécial .....	14
4.4 La gestion des hélicoptères .....	14
5. Description de la TMA et du SIV .....	15
5.1 Les zones réglementées .....	18
5.2 Altitudes Minimales de Guidage (AMG).....	19
5.3 Les procédures de départ.....	20
5.4 Les procédures d'arrivée .....	21
5.5 Les procédures d'approche .....	22
5.6 Les circuits d'attente .....	23
5.7 Les aérodromes et héliports du secteur.....	24
5.7.1 Les AD contrôlés .....	24
5.7.2 Les AD sous agent AFIS.....	25
5.7.3 Les AD en auto-information .....	26
6. Crédits .....	27
6.1 Contributeurs .....	27
6.2 Liens utiles.....	27
6.3 Rester en contact .....	27

## 1. Généralités

---

L'aéroport de **Biarritz** est plutôt un aéroport IFR, mais de temps en temps vous y trouverez quels vols VFR.







En ce qui de l'aéroport et ses alentours, de l'Ouest vers l'Est en passant par le Nord, il y a l'Océan Atlantique, ainsi que des plaines et de la forêt. Au Sud se sont les Pyrénées.

Au niveau des conditions météo l'aéroport de Biarritz peut être envahi en quelques minutes par la brume de mer.

<b>Code OACI</b>	<b>LFBZ</b>
<b>Code AITA</b>	BIQ
<b>Nom de l'aéroport</b>	Biarritz Pays Basque
<b>Altitude du terrain</b>	245 ft (9 hPa)
<b>Coordonnées Géographiques</b>	N043° 28' 06'' W001° 31' 52''
<b>Situation Géographique</b>	A 0,8nm SE de Biarritz
<b>Déclinaison magnétique</b>	0° W (20)
<b>Piste</b>	09/27
<b>Aides à la radionavigation</b>	BTZ (VOR/DME) : 114.15 BZ (ILS RWY 27), 269° : 111.35

## 2. Contrôler la plateforme

### 2.1 Les positions de contrôle

Position	Identifiant	Fréquence	Horaire (UTC)	FRA <sup>1</sup>
<b>Biarritz Sol</b>	LFBZ_GND	121.950	00:00 – 24:00	
<b>Biarritz Tour</b>	LFBZ_TWR	118.700	00:00 – 24:00	
<b>Biarritz Approche</b>	LFBZ_APP	125.600	L, Me, J, V 00:00 – 24:00	
			Ma 00:00 – 18:00	
			Ma 18:00 – 24:00	
			S, D 00:00 – 24:00	
<b>Bordeaux Contrôle</b>	LFBZ_CTR	125.105	L, Ma, Me, J, V : 00:00 – 18:00	
			S, D : 00:00 – 12 :00	
			L, Ma, Me, J, V : 18:00 – 24:00	
			S, D : 12:00 – 24:00	

Aucun dégroupage n'est prévu sur les positions Sol, Tour et Approche. Des exceptions peuvent être éventuellement accordées par le staff de la Division France dans le cas d'événements particuliers comportant une quantité de trafic très importante.

### **RAPPEL**

**Si un ATC ouvre une position supérieure au sol, il doit contrôler toutes les positions inférieures non ouvertes dans la mesure de ses compétences et de la densité du trafic.**

<sup>1</sup> Sur certaines positions de contrôle, des FRA (*Facility Rating Assignments*) s'appliquent. Cela signifie que le contrôleur doit avoir un grade minimum pour être autorisé à ouvrir la position. Par exemple, pour ouvrir la position LFBZ\_APP après 17:00z il est nécessaire d'avoir le grade ADC ou supérieur. Cela signifie que si vous êtes AS1, AS2 ou AS3, vous pouvez vous connecter en position GND et TWR sur ce terrain, mais que vous ne pourrez pas vous connecter en APP ni en CTR.

### **CONSEIL sur IVAO**

**Il est préférable que votre première expérience sur l'aéroport se fasse sur une position tour ou sol, afin de vous familiariser avec le terrain et ses spécificités.**

## 2.2 Les outils de contrôle

### 2.2.1 IvAc

Les fichiers secteurs IvAc **ne sont plus mis à jour** en Division France depuis juin 2022 et tendent donc à être totalement obsolètes avec le temps. Néanmoins, les dernières mises à jour de ces secteurs IvAc sont téléchargeables sur la page des positions ATC [sur ce lien](#).

### 2.2.2. Aurora

**Aurora est le logiciel de contrôle recommandé.** Le manuel d'utilisation d'Aurora se situe [sur ce lien](#).

Charger le secteur « **LFBB** » comprenant **Biarritz** et les aérodromes de la FIR de **Bordeaux**.

## 2.3 ATIS

Votre ATIS doit être rempli en **anglais**. Respectez le format donné :

- Nom de votre position : **Biarritz** Ground/Tower/Approach
- Station METAR : **LFBZ**
- La ou les pistes en service pour le décollage : **27 ou 09**
- La ou les pistes en service pour l'atterrissage : **27 ou 09**
- TL (Transition Level) : **FL60** (1013≤QNH<1048) ou **FL70** (977<QNH≤1012)
- TA (Transition Altitude) : **5000 ft**
- Insérez dans la case « **Remarks** » toute information utile aux pilotes (**en anglais**), telle que l'heure prévue de fin de votre session, les départs/arrivés standards ou l'approche en utilisation, la présence de conditions SVFR ou si le Service d'Information de Vol n'est pas fourni ou s'il l'est en mode dégradé.

**L'ATIS Vocal** fait l'objet de Règles spécifiques en Division France, celles-ci sont consultables [sur ce lien](#). Le manuel d'utilisation de l'ATIS Vocal se trouve [sur ce lien](#).

## **RAPPEL**

Le contrôleur Tour est le seul responsable du choix de la piste en service qu'il effectue en fonction du vent et des contraintes opérationnelles (minima approche, procédures moindre bruit). Coordonner votre choix avec l'Approche, notamment dans le cas d'un changement de piste en service pendant la séance.

Le contrôleur Approche est le seul responsable du calcul du niveau de transition qu'il effectue en fonction du QNH.

## **CONSEIL sur IVAO**

Evitez des consignes triviales et peu réalistes dans les commentaires de votre ATIS.

Par exemple, il n'est pas conseillé d'indiquer « *Have charts on board* » : d'une part c'est une évidence et, d'autre part, ce n'est pas parce que vous l'avez indiqué que les pilotes respecteront votre consigne. Cependant, un petit message de bienvenue, bien que peu réaliste, peut être considéré comme un élément de convivialité et n'est pas gênant.

Le contrôleur Tour, quand il est connecté, est responsable de l'édition de l'ATIS sur Aurora. Il doit coordonner avec le contrôleur Approche le niveau de transition ainsi que tout commentaire à inclure dans la case « Remarks » que l'Approche estime pertinent.

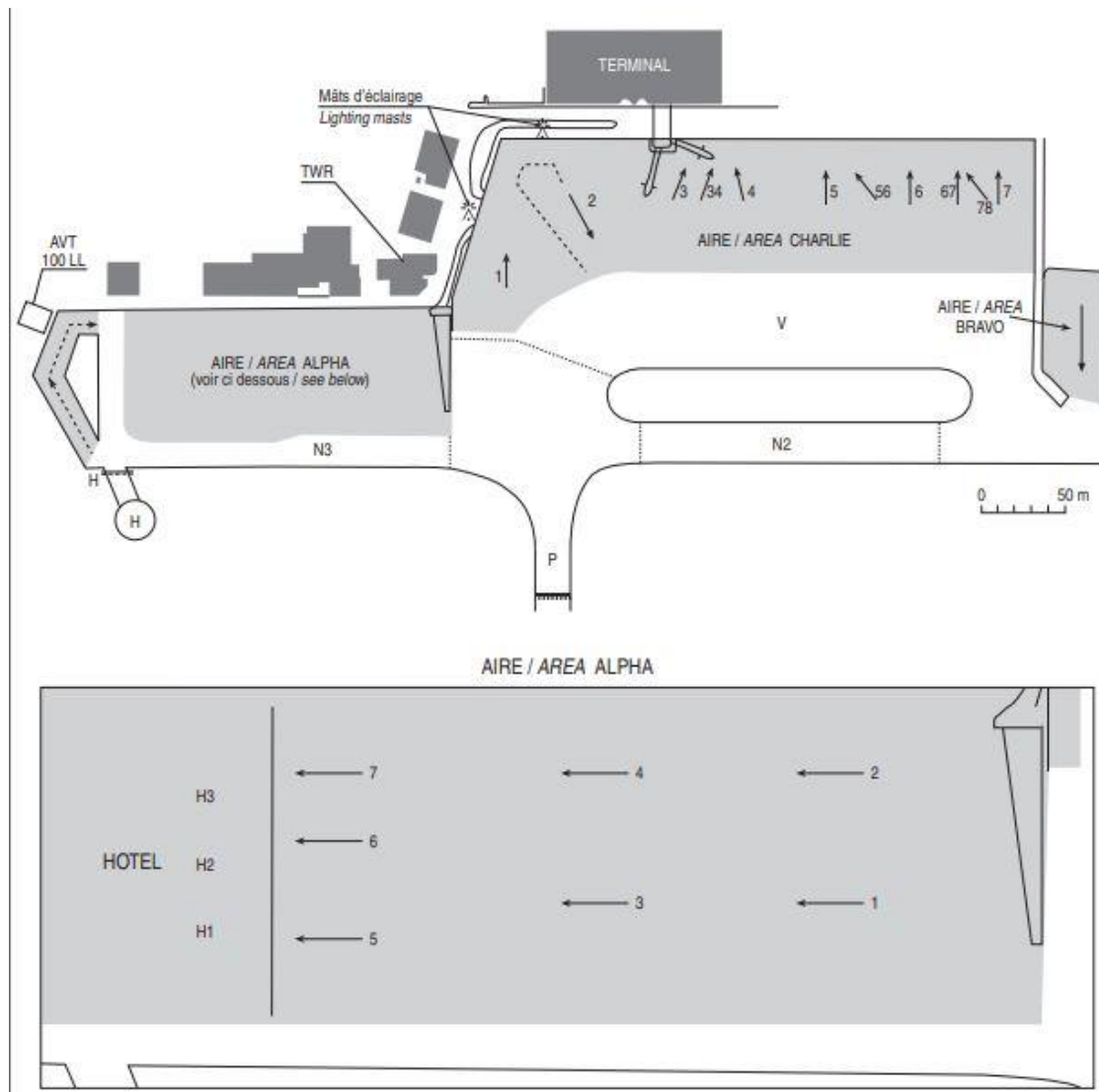
En ce qui concerna les NOTAM réels, respectez la règle [A.2.1.2](#) telle qu'elle est appliquée en division France.



### 3. Description de l'aérodrome

#### 3.1 Les aires de trafic

Sur Biarritz les parkings **A** et **B** correspondent à l'aviation générale et le parking **C** à l'aviation commerciale. Il n'y a pas de terminal cargo donc par conséquent pas de zone de parking cargo.



#### **CONSEIL sur IVAO**

**Pour plus de réalisme, essayez d'assigner, dans la mesure du possible, une place de stationnement aux trafics à l'arrivée et évitez de faire « rouler à convenance ».**

## 3.2 Les voies de roulage

L'utilisation du taxiway **S1** est interdite la nuit et le jour si la RVR est inférieur à 800m. Après l'atterrissage sauf indication contraire il est préférable de dégager la piste par le deuxième taxiway (P).

### **RAPPEL**

La gestion du trafic en manœuvre sur le tarmac et les voies de roulages est de la **responsabilité du contrôleur Sol (GND)**. En particulier, il approuve le repoussage et ordonne le roulage des aéronefs jusqu'au point d'attente.

Sur la plateforme de Biarritz, c'est également lui qui délivre les clairances de départ. Sa juridiction s'étend du parking ou de la porte jusqu'aux points d'attente. Il ne gère pas les évolutions sur la piste.

Attention à la bonne **phraséologie au roulage** : la clairance « Roulez point d'attente N1 piste 27 » n'est pas tout à fait correcte. Préférez « Roulez point d'attente piste 27 via N1 ». En effet N1 n'est pas le nom d'un point d'attente mais d'une voie de roulage.

## 3.2 La piste

*Caractéristiques principales des pistes*

Piste	QFU	Dimensions	TORA	TODA	ASDA	LDA
<b>09</b>	089	2250 m x 45 m	2250 m	2310 m	2250 m	2045 m
<b>27</b>	269		2250 m	2310 m	2230 m	2230 m

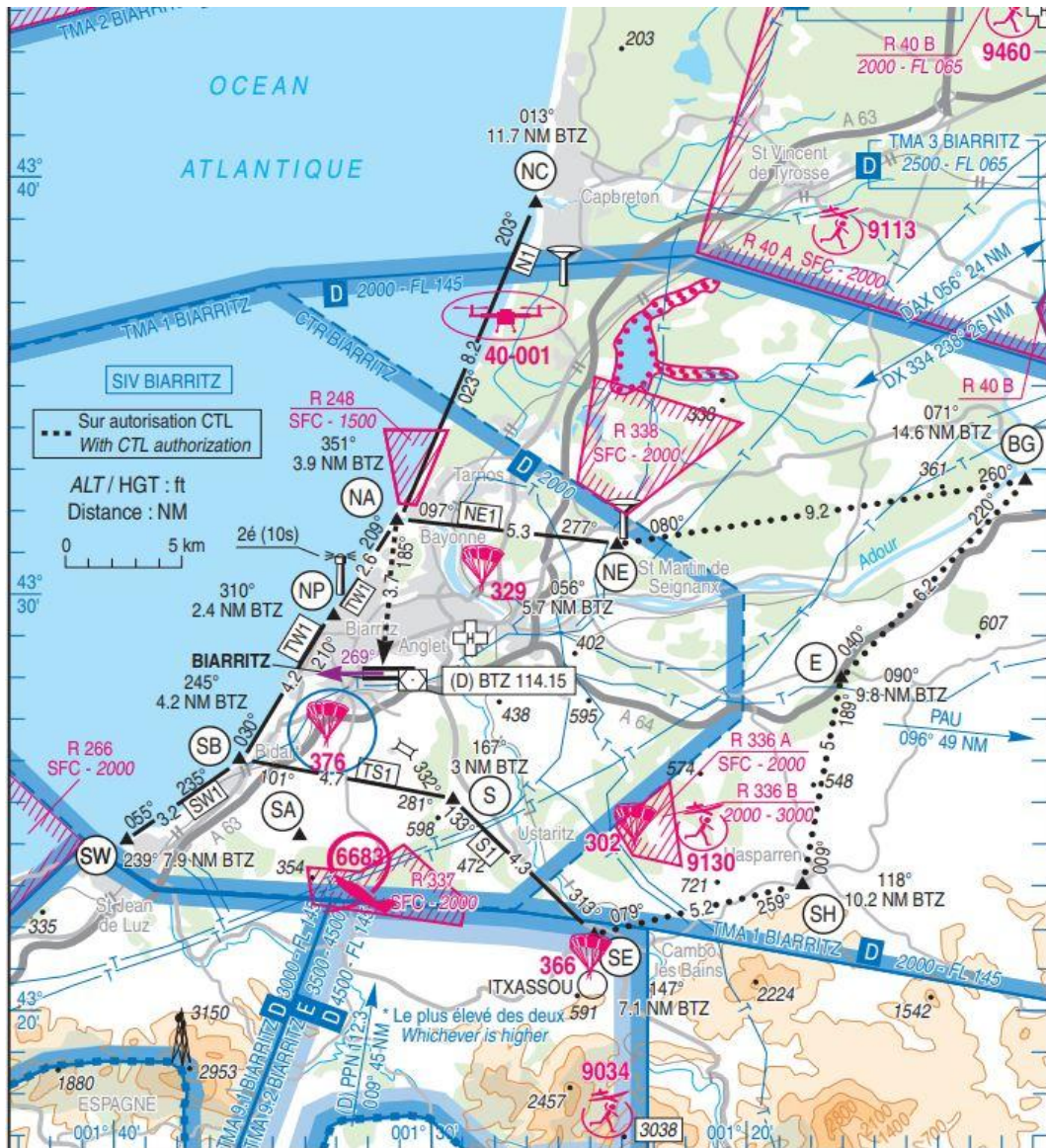
*Distances de décollage disponibles au croisement des voies de roulage*

Piste	Points d'attente	Distance
<b>09</b>	N1	1060 m
	P	1870 m
<b>27</b>	N1	1320 m

Sur Biarritz le QFU 269 (piste 27) est préférentiel à cause des procédures IFR.

## 4. Description de la CTR

La CTR de Biarritz s'étend de la surface à 2000ft, du Nord de Bayonne au Nord de St-Jean-de-Luz ainsi que dans les terres et sur l'Océan Atlantique.



## **RAPPEL**

La pénétration d'un espace de classe D est soumise à clairance et le contact radio entre pilotes et ATC y est obligatoire. Également, l'ATC est responsable de la séparation entre IFR et l'information de trafic entre IFR et VFR et entre VFR.

Il est rappelé que ce sont les pilotes en VFR qui assurent leur propre séparation. Par conséquent, l'information de trafic est la condition indispensable pour que les pilotes en VFR puissent se séparer à vue.

## 4.1 Le circuit d'aérodrome

Le circuit d'aérodrome s'effectue comme publié, **sauf autorisation contraire du contrôle.**

Piste	Main	Altitude (QNH)	Remarques
09	droite	1200 ft	-
27	gauche		

Vous trouverez au Nord et au Sud de l'aéroport deux zones de parachutages.

## 4.2 Les entrées/sorties/transits en CTR

Voici les itinéraires VFR de départs et d'arrivées :

Piste	Itinéraires (DEP/ARR)	Altitude
09/27	N1, NE1, SW1, TW1	1000 ft QNH
	S1, S2 et TS1	1500 ft QNH
	E1 et E2	1500 ft QNH quand piste 27 en service

Voici les points de report VFR :

Points	Altitude	Noms
NC	1000 ft	Capbreton
NA	1000 ft	Embouchure de l'Adour
NE	1000 ft	Château d'eau
BG	1000 ft	Bec-de-Gave – Confluent Adour
SW	1000 ft	Chapelle Nord baie de St-Jean-de-Luz
SB	1000 ft	Bidart – Plage UHABIA
S	1500 ft	Colline Ste Barbe
SE	1500 ft	Cambo – Arnaga
E	1500 ft	Intersection D936 et sortie n°4 autoroute A64
SH	1500 ft	Hasparren centre bourg
NP	1500 ft	Phare de Biarritz

### 4.3 Le VFR spécial

Les itinéraires publiés doivent être obligatoirement suivis en VFR Spécial.

Minima MTO en VFR Spécial :

		Visibilité	Plafond
Avions	Départ via S	1500 m	1300 ft
	Départ via SB ou NA	1500 m	1000 ft

#### **RAPPEL**

**Dans une CTR, en condition de VFR spécial, l'ATC est responsable de la séparation entre VFR spécial et IFR. Pour ce faire, le passage par les points de reports et le suivi des itinéraires VFR devient obligatoire.**

#### **CONSEIL sur IVAO**

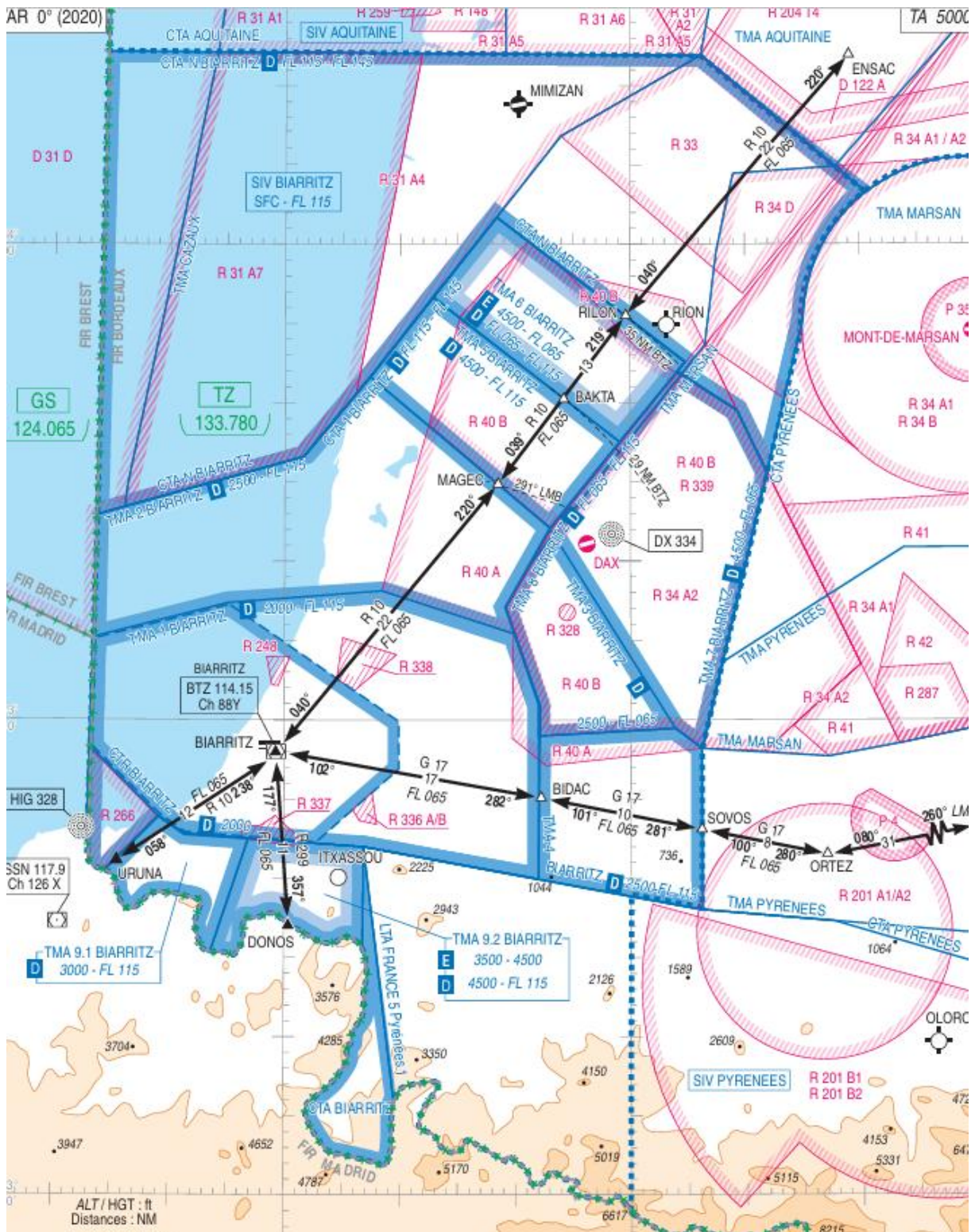
**Il est courant qu'en situation de météo défavorable (absence des VMC), certains pilotes désactivent la météo réelle dans leur simulateur pour pouvoir voler sur la plateforme. Dans ce cas, l'ATC doit avoir confirmation de la part du pilote qu'il va évoluer en conditions VMC.**

### 4.4 La gestion des hélicoptères

Pour la gestion des hélicos, on utilise les mêmes points de report et itinéraires que pour les avions. Il y a un FATO de disponible sur Biarritz, il se trouve entre le parking A et la piste. A noter que le FATO s'utilise uniquement de jour, de nuit on utilise la piste en service pour les décollages et les atterrissages des hélicoptères. Voir cartes VAC Hélistation [ici](#).

## 5. Description de la TMA et du SIV

Voici la représentation de la TMA de Biarritz.



Zone	Classe d'espace	Plancher	Plafond	Remarques
TMA 1	D	2000 ft	FL145	
TMA 2	D	2500 ft	FL145	
TMA 3	D	2500 ft	FL065	
TMA 4	D	2500 ft	FL145	
TMA 5	D	4500 ft	FL145	
TMA 6	E	4500 ft	FL065	
	D	FL065	FL145	
TMA 7	D	4500 ft	FL065	
TMA 8	D	FL065	FL145	
TMA 9.1	D	3000 ft	FL145	
TMA 9.2	E	3500 ft	4500 ft	
	D	4500 ft	FL145	
SIV	G hors TMA E en airways	SFC	FL145	

### **RAPPEL**

Les TMA 1 à 9 sont des espaces de classe D, leur pénétration est soumise à clairance, le contact radio entre pilotes et ATC y est obligatoire et l'ATC doit assurer la séparation IFR/IFR et l'information de trafic entre IFR/VFR et VFR/VFR.

Les TMA 6 et 9.2 sont en partie des espaces de classe E, ce qui implique que le contact radio n'est pas obligatoire pour les VFR, qu'aucune clairance n'est nécessaire pour y pénétrer et que l'information de trafic est fournie autant que possible. La séparation est assurée comme en classe D.

Enfin, le reste du SIV en dehors de la TMA est un espace de classe G où seule l'information de trafic est fournie et le contact radio n'est pas obligatoire.



### **CONSEIL sur IVAO**

Sur IVAO, la gestion de la TMA (Terminal Manoeuvring Area) et du SIV (Secteur d'Information en Vol) est assurée par le contrôle d'Approche (APP). Sur Biarritz il n'y a pas de position de contrôle Départs (DEP). Par conséquent, le contrôleur APP gère aussi bien les départs que les arrivées, ainsi que le SIV dans la mesure de ses compétences et de la densité de trafic.

Compte tenu du plafond de la TMA (FL145), le contrôleur d'approche n'est pas autorisé à délivrer une clairance d'altitude supérieure au FL140. Par ailleurs, il devra coordonner le niveau de transfert avec le CCR (Bordeaux Control).

Enfin, attention aux plafonds des différentes TMA et à la classe d'espace correspondante pour savoir quels services vous devez/pouvez rendre aux pilotes. Par exemple, il serait totalement inutile de faire un « force act » à un pilote qui décolle de LFXX pour aller à LFYY car il vole en classe G, sans obligation de contact radio. En revanche, il n'est pas rare que les pilotes appellent spontanément l'approche pour profiter du service d'information.

## 5.1 Les zones réglementées

Le secteur de Biarritz comporte plusieurs zones réglementées :

Indicatif	Plancher	Plafond	Nom	Activité
<b>R 31 A1</b>	SFC	FL195	Cazaux	Activité Militaire
<b>R 31 A4</b>	3300 ft ASFC	FL195	Cazaux	Activité Militaire
<b>R 33</b>	FL95	FL105	Solferino	N/A
<b>R 34 D</b>	1650 ft AMSL	4500 ft AMSL	Mont De Marsan	Activité Militaire
<b>R 34 A2</b>	FL65	FL195	Mont De Marsan	Activité Militaire
<b>R 40 A</b>	SFC	2000 ft AMSL	Dax	Intense activité HEL.
<b>R 40 B</b>	2000 ft AMSL	FL65	Dax	Intense activité HEL.
<b>R 41</b>	1700 ft AMSL	3000 ft AMSL	Pau	HEL VSV
<b>R 42</b>	SFC	1700 ft AMSL	Pau	HEL VSV
<b>R 328</b>	SFC	2500 fr AMSL	Dax	Intense activité HEL.
<b>R 248</b>	SFC	1500 ft AMSL	Tarnos	Tirs Sol/Sol
<b>R 266</b>	SFC	2000 ft AMSL	San Sebastian	Espace délégué à LESO_TWR

### **CONSEIL sur IVAO**

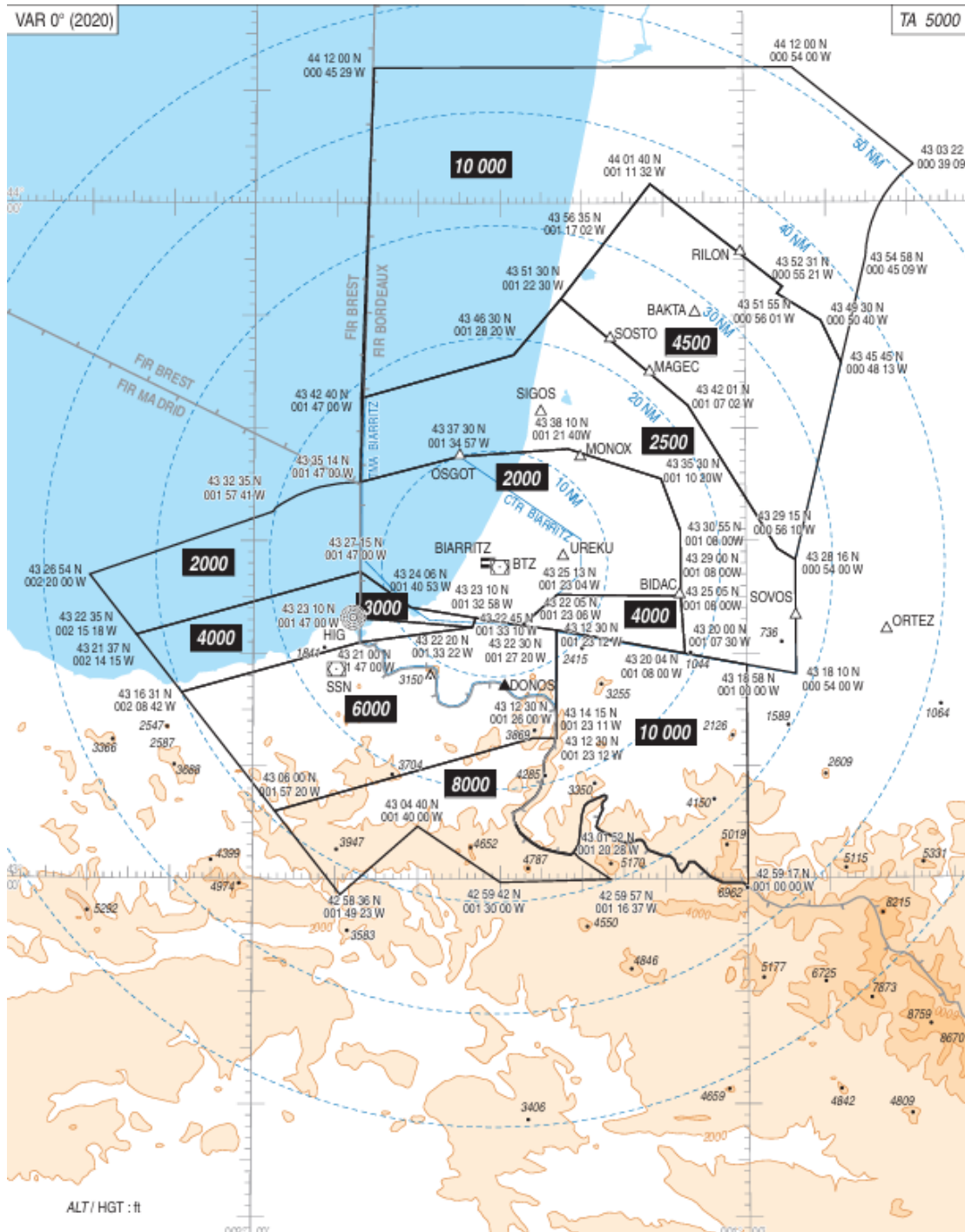
Les zones interdites (P) sont considérées comme toujours actives sur IVAO.

Les zones restreintes (R) et dangereuses (D) sont considérées par défaut comme inactives sur IVAO. Le Département SO est responsable de leur activation.

Les pilotes et contrôleurs sont informés de l'activation des zones via un bulletin d'information ou un NOTAM publié [sur ce lien](#).

## 5.2 Altitudes Minimales de Guidage (AMG)

Les AMSR (Altitudes Minimales de Sécurité Radar), en tant que contrôleur d'approche on ne peut pas demander à un trafic de descendre en dessous lors d'un guidage radar.



### 5.3 Les procédures de départ

Les itinéraires normalisés de départ (SID, *Standard Instrument Departure*) sont :

Piste	SID	Type	Niveau Initial	Remarques
09	DONOS 3D	RNAV	FL80	IAS max 185kts/ to BZ090
	DONOS 3E	CONV	FL80	
	SOSTO 3D	RNAV	FL70	IAS max 205kts/ to BZ090
	SOVOS 3D	RNAV	FL70	IAS max 185kts/ to BZ090
	SSN 3D	RNAV	FL80	IAS max 185kts/ to BZ090
	SSN 3E	CONV	FL80	
	VAVIX 3D	RNAV	FL70	IAS max 205kts/ to BZ090
	VAVIX 3E	CONV	FL70	
27	DONOS 3F	RNAV	FL80	IAS max 185kts/ to BZ090
	DONOS 3W	CONV	FL80	
	SOVOS 3F	RNAV	FL70	IAS max 185kts to BZ270 and 220kts to BZ503
	SSN 3F	RNAV	FL80	IAS max 185kts/ to BZ090
	SSN 3W	CONV	FL80	
	VAVIX 3F	RNAV	FL70	IAS max 205kts/ to BZ090
	VAVIX 3W	CONV	FL70	

#### **RAPPEL**

Tous les départs normalisés (SID) de Biarritz comportent un nom qui est fonction de la piste en service (3E, 3D pour la 09 et 3F, 3W pour la 27). Par conséquent, la piste en service et le niveau initial peuvent être omis lors de la clairance de départ.

Départ Omnidirectionnels :

- Piste 09 : Monter dans l'axe jusqu'à 1,9 Nm BTZ
- Piste 27 : Monter dans l'axe jusqu'à 2,6 Nm BTZ

### **CONSEIL sur IVAO**

Sur IVAO, il est assez rare qu'un pilote demande un départ omnidirectionnel. Cependant, lorsque ceci arrive, il faut savoir répondre positivement et correctement. Lorsque la clairance de départ est donnée par le GND ou la TWR et l'APP est présent, il faut coordonner avec lui la procédure à communiquer au pilote lors de la clairance de départ.

#### 5.4 Les procédures d'arrivée

Les itinéraires normalisés d'arrivée (STAR, *Standard Terminal Arrival Route*) sont :

Piste	STAR	Type	IAF	Restrictions
09	DONOS 2R	RNAV	BZ507	3500ft Max sur l'IAF
	MAGEC 2M	CONV	OSGOT	5000ft Max sur l'IAF
	MAGEC 2R	RNAV	OSGOT/BZ092	5000ft Max sur l'IAF
	SOVOS 2M	CONV	BTZ/OSGOT	5000ft Max sur l'IAF
	SOVOS 2R	RNAV	BZ507	3500ft Max sur l'IAF
	SSN 2R	RNAV	BZ507	3500ft Max sur l'IAF
27	DONOS 2V	CONV	UREKU	3000ft sur l'IAF
	DONOS 2S	RNAV	BZ501/BZ	3000ft sur l'IAF
	MAGEC 2V	CONV	MONOX/UREKU	5000ft sur l'IAF
	MAGEC 2S	RNAV	BZ274/BZ	5000ft sur l'IAF
	SOVOS 2V	CONV	BIDAC/UREKU	FL80 sur l'IAF
	SOVOS 2S	RNAV	BIDAC/BZ	5000ft Max sur l'IAF
	SSN 2S	RNAV	BZ501/BZ	3500ft Max sur l'IAF

## 5.5 Les procédures d'approche

Les procédures finales d'approche (FNA) sont :

Piste	Approche	IF	Balises	FAF (altitude)	API
09	RNP	IBZ09		FBZ09 (2000 ft)	Monter vers BZ090, puis tourner à gauche (IAS MAX 200kt) direct vers OSGOT en montée vers 4000.
	VOR		BTZ (114.15)	(1500 ft)	Monter RDL 092°. A 1.9 NM BTZ, tourner à gauche RM 296° (IAS MAX 200kt) pour intercepter et suivre le RDL 341° BTZ pour rejoindre l'attente OSGOT à 4000.
27	ILS Y, LOC Y		BTZ (114.15) BZ (111.35)	A 7,2 NM BZ (2500 ft)	A 2.6 NM BTZ (2.5 NM BZ), tourner à droite RM 360° jusqu'à intercepter et suivre le RDL 320° BTZ, puis intercepter et suivre l'arc 12 NM BTZ jusqu'à MONOX en montée vers 4000.
	ILS Z, LOC Z	IBZ27	BTZ (114.15) BZ (111.35)	A 7,2 NM BZ (2500 ft)	A 2.6 NM BTZ (2.5 NM BZ), tourner à droite RM 360° jusqu'à intercepter et suivre le RDL 320° BTZ, puis intercepter et suivre l'arc 12 NM BTZ jusqu'à MONOX en montée vers 4000.
	RNP	IBZ27		FBZ27 (2500 ft)	Monter dans l'axe RM 270° jusqu'à BZ270, puis tourner à droite direct vers BZ272 (IAS MAX 200kt), en montée vers 4000, puis tourner à droite RM 099° (IAS MAX 200kt) jusqu'à BZ274.
	VOR		BTZ (114.15) BZ (111.35)	A 7,2 NM BZ (2500 ft)	A 2.6 NM BTZ, sauf instruction CTL, tourner à droite RM 001° jusqu'à intercepter et suivre le RDL 321° BTZ, puis intercepter et suivre l'ARC 12 NM BTZ jusqu'à MONOX en montée vers 4000.

## **CONSEIL sur IVAO**

Pour la gestion des départs vous pouvez donner des directs au dernier point de la SID et une montée au niveau 140 (FL140), puis vous transférés les trafics au centre (Bordeaux Contrôle) lorsqu'il est actif.

Pour les arrivées vous pouvez les laisser sur les procédures, ou alors vous avez la possibilité de les prendre en guidage radar.

Prêtez attention aux altitudes que vous autorisez pour ne pas faire descendre les trafics en dessous du plancher de la TMA (c'est-à-dire hors de la classe D ou E). Vérifiez le plancher de chaque TMA et autorisez la descente à une altitude 500ft plus haut que le plancher (FL060 pour la TMA4, 4000ft pour la TMA3, 3000ft pour la TMA2 et 2000ft pour la TMA1).

### 5.6 Les circuits d'attente


Les attentes publiées sont résumées ci-dessous :

<b>Piste</b>	<b>Repère</b>	<b>Main</b>	<b>Eloignement (cap ; distance)</b>	<b>Rapproch.</b>	<b>MSA</b>	<b>Protection</b>
<b>09</b>	OSGOT (CONV)	Droite	342° ; 14NM BTZ	162°	3000ft	IAS : 200kt Zp : FL070
	OSGOT (RNAV)	Droite	342° ; 3.3 NM	162°	3000ft	IAS : 200kt Zp : FL070
<b>27</b>	UREKU [CONV]	Droite	084° ; 11NM BTZ	264°	3000ft	IAS : 200kt Zp : FL070

## 5.7 Les aérodromes et héliports du secteur

Le secteur de Biarritz comporte deux aéroports contrôlés.

### 5.7.1 Les AD contrôlés

<b>Nom</b>	<b>DAX Seyresse</b>
<b>Position ATC</b>	TWR : 118.325 
<b>Altitude</b>	108 ft (4 hPa)
<b>Alt. transition</b>	5000 ft
<b>Aides radionav.</b>	MT 334 (NDB)
<b>ATS adjacents</b>	TMA 7 Biarritz : 2500ft – FL065 (classe E) TMA 8 Biarritz : 4500ft – FL065 (classe E) SIV Biarritz : SFC – FL145 (classe G)
<b>Pistes</b>	07 (075°) ; TODA 800, ASDA 800, LDA 710 25 (255°) ; TODA 800, ASDA 800, LDA 600 ; QFU préférentiel
<b>SID</b>	-
<b>STAR</b>	-
<b>Approches</b>	-
<b>Attentes</b>	-
<b>Circuits AD</b>	<u>RWY 07</u> : main droite 1000 ft <u>RWY 25</u> : main gauche 1000 ft
<b>Sorties VFR</b>	Nord : N2 – N – NEA – NG – NE Sud : S & E – SEA – BG Est : E – SEA – SE Ouest : N2 – N – W
<b>Remarques</b>	Zones réglementées : R40A : SFC – 2000ft AMSL et R40B : 2000ft AMSL – FL065

**Attention San Sebastian est un aéroport Espagnol. Si vous souhaitez contrôler ce dernier, il vous faudra un GCA Espagnol.**

Biarritz Approche gère les arrivées San Sebastian venant du nord via MAGEC ou de l'est venant de BIDAC. La LoA entre Bordeaux FIR et Madrid FIR définit les conditions de transfert de ces arrivées, ainsi que les limitations auxquelles nous sommes contraints quant à ses trafics qui traversent nos espaces.

La LoA est disponible ici : [LoA LECM-LFBB](#). Biarritz approche peut uniquement autoriser à l'approche ces avions pour une VOR piste 22 via BTZ ou OSGOT, en descente.

Il est important de prendre conscience que la procédure VOR 22 pénètre à la fois dans la TMA et dans la CTR. Pour les avions venant de l'Espagne et à destination de LESO, le contact radio ne sera pas assuré mais il est important de voir et connaître ces trafics pour la gestion des trafics de Biarritz, et pour éviter les conflits et pertes de séparation radar.

**Dans tous les cas, LFBZ\_APP (et/ou LFBB\_CTR) ne doit jamais fournir les services ATC d'aérodrome (tour et sol) de LESO.**



<b>Nom</b>	<b>San Sebastian</b>
<b>Position ATC</b>	TWR : 118.850
<b>Altitude</b>	16 ft
<b>Alt. transition</b>	6000 ft
<b>Aides radionav.</b>	SSN 117.90 (VOR-DME) HIG 328 (NDB)
<b>CTR</b>	CTR San Sebastian : SFC – 1700 ft AGL-AMSL (classe D)
<b>Pistes</b>	04 (040°) ; TORA 1754, LDA 1754 22 (220°) ; TORA 1754, LDA 1754
<b>SID</b>	<u>RWY 04</u> : BLV 2B ; BTZ 1B ; CEGAM 1D ; PPN 1B <u>RWY 26</u> : BLV 1A ; BTZ 1A ; CEGAM 1E ; PPN 1C
<b>STAR</b>	-
<b>Approches</b>	<u>RWY 04</u> : NDB <u>RWY 22</u> : VOR
<b>Attentes</b>	OSGOT (droite ; 342° , 14NM BTZ, 162° ; 3000ft ; IAS 200kt, Zp FL070)
<b>Circuits AD</b>	<u>RWY 04</u> : main gauche 1000 ft <u>RWY 22</u> : main droite 1000 ft
<b>Sorties VFR</b>	Sud : S Est : E Ouest : W – W1
<b>Remarques</b>	Zone Dangereuse : D8 : SFC 2300ft à l'Ouest de l'aéroport

### 5.7.2 Les AD sous agent AFIS

#### **RAPPEL**

**Les aérodromes gérés par un agent AFIS sont des espaces non contrôlés. Sur IVAO, l'ATC connecté en position Tour doit prendre l'indicatif (LFXX\_FIS\_TWR) et ne fournir que les services d'information trafic et d'alerte. Aucun service de contrôle ne peut être dispensé.**

Aucun aérodrome sous agent AFIS dans le SIV de Biarritz

### 5.7.3 Les AD en auto-information

## **RAPPEL**

Les aérodromes en auto-information sont des espaces non contrôlés et ne sont pas ouvrable sur IVAO. Cependant, lorsqu'ils se trouvent dans un SIV, le contrôleur à l'approche fournit le service d'information de trafic dans la mesure de sa charge de trafic.

<b>Nom</b>	<b>MIMIZAN – LFCZ</b>
<b>Altitude</b>	165 ft (6 hPa)
<b>ATS adjacents</b>	SIV BIARRITZ : SFC – FL145 (classe G)
<b>Pistes</b>	08 (083°) ; TODA 1042, ASDA 1042, LDA 1042; QFU préférentiel 26 (263°) ; TODA 1042, ASDA 1042, LDA 842
<b>Circuits AD</b>	<u>RWY 08</u> : main droite 1200 ft <u>RWY 26</u> : main gauche 1200 ft
<b>Remarques</b>	N/A

<b>Nom</b>	<b>RION DES LANDES – LFIL</b>
<b>Altitude</b>	256 ft (9 hPa)
<b>ATS adjacents</b>	SIV BIARRITZ : SFC – FL145 (classe G)
<b>Pistes</b>	05 (047°) ; TODA 1075, ASDA 1075, LDA 1075; QFU préférentiel 23 (227°) ; TODA 1075, ASDA 1075, LDA 1075
<b>Circuits AD</b>	<u>RWY 05</u> : main gauche 1300 ft <u>RWY 23</u> : main droite 1300 ft
<b>Remarques</b>	Zone R 40 A (2000ft-FL065) / R 40 B (SFC-2000ft AMSL)

<b>Nom</b>	<b>ITXASSOU – LFXI</b>
<b>Altitude</b>	607 ft (22 hPa)
<b>ATS adjacents</b>	TMA 4 Biarritz : 1500ASFC/2500AMSL – FL115 (classe E) SIV BIARRITZ : SFC – FL145 (classe G)
<b>Pistes</b>	08 (083°) ; TODA 600, ASDA 600, LDA 600 26 (263°) ; TODA 600, ASDA 600, LDA 600
<b>Circuits AD</b>	<u>RWY 08</u> : main gauche 1600 ft <u>RWY 26</u> : main droite 1600 ft
<b>Remarques</b>	N/A

## 6. Crédits

---

### 6.1 Contributeurs

Division France IVAO

### 6.2 Liens utiles

- [IVAO France](#)
- [Section Instruction Division France](#)
- [Cartes du SIA](#)
- [Contact FIR de Bordeaux](#)

### 6.3 Rester en contact

#### **Discord**

La Division France met à disposition de ses membres un serveur Discord où vous trouverez un espace pour coordonner des trafics avec les contrôleurs adjacents, discuter avec d'autres membres ou simplement poser des questions. Le lien pour rejoindre le serveur [se trouve ici](#).

#### **Réseaux Sociaux**

La Division France propose à ses membres de suivre les activités de la Division et des différentes FIR via une page et des groupes [facebook](#), une page [Instagram](#) et un compte [Twitter](#).