

Manuel d'exploitation de « Bordeaux Mérignac » LFBD



Avertissement : ce manuel est exclusivement réservé à la simulation aérienne et particulièrement aux pilotes et contrôleurs du réseau IVAO. Il ne doit en aucun cas être utilisé dans l'aviation réelle.

Mises à jour

Date	Indicatif	Détail de la mise à jour
17/04/2025	2504	Ajout CTA Aquitaine, modifications zones R
20/03/2025	2503	Suppression de postes

Table des matières

1. Généralités	4
2. Contrôler la plateforme	5
2.1 Les positions de contrôle.....	5
2.2 Les outils de contrôle	7
2.2.1 IvAc	7
2.2.2 Aurora.....	7
2.3 ATIS.....	7
3. Description de l'aérodrome.....	9
3.1 Les aires de trafic.....	9
3.2 Les voies de roulage	11
3.3 La piste.....	12
4. Description de la CTR.....	13
4.1 Le circuit d'aérodrome	14
4.2 Les entrées/sorties/transits en CTR	14
4.3 Le VFR spécial	15
4.4 La gestion des hélicoptères	15
4.4.1 FATO	15
4.4.2 Entrée/Sortie/Transit VFR	16
5. Description de la TMA et du SIV	17
5.1 Les zones réglementées	20
5.2 Altitudes Minimales de Guidage (AMG).....	22
5.3 Les procédures de départ.....	23
5.4 Les procédures d'arrivée	25
5.5 Les procédures d'approche	26
5.6 Les circuits d'attente	28
5.7 Les aérodromes du secteur	29
5.7.1 Les AD contrôlés	29
5.7.2 Les AD sous agent AFIS.....	31
5.7.3 Les AD en auto-information	34
6. Crédits	40
6.1 Contributeurs	40
6.2 Liens utiles.....	40
6.3 Rester en contact	40

1. Généralités







Sur Bordeaux Mérignac vous pouvez croisez des IFR comme des VFR. Au niveau de l'utilisation des pistes, la 23 est obligatoire jusqu'à 5 kt de vent arrière. Les QFU 23/05 sont obligatoire jusqu'à 15 kt de vent traversier.

Voici les caractéristiques principales de Bordeaux Mérignac.

Code OAC	LFBD
Code IATA	BOD
Nom de l'aéroport	Bordeaux Mérignac
Altitude du terrain	166 ft (6 hPa)
Coordonnées Géographiques	N044°49'43'' W000°42'55''
Situation Géographique	A 10 km Ouest de Bordeaux
Déclinaison magnétique	0° (20)
Piste	05/23 et 11/29
Aides à la radionavigation	BMC (VOR/DME) : 113.75 BE (NDB) : 318 BD (ILS RWY 23), 225° : 110.30 BEI (ILS RWY 29), 286° : 111.15

2. Contrôler la plateforme

2.1 Les positions de contrôle

Position	Identifiant	Fréquence	Horaire (UTC)	FRA ¹
Mérignac Sol	LFBD_GND	121.900	00:00 – 24:00	
Mérignac Tour	LFBD_TWR	118.300	00:00 – 24:00	
Aquitaine Approche	LFBD_APP	129.875	L, Me, J, V : 00:00 – 24:00 Ma, S, D : 00:00 – 18:00	
			Ma, S, D : 18:00 – 24:00	
Bordeaux Contrôle	LFBB_CTR	125.105	L, Ma, Me, J, V : 00:00 – 18:00 S, D : 00:00 – 12 :00	
			L, Ma, Me, J, V : 18:00 – 24:00 S, D : 12:00 – 24:00	

Aucun dégroupage n'est prévu sur les positions Sol, Tour et Approche. Des exceptions peuvent être éventuellement accordées par le staff de la Division France dans le cas d'événements particuliers comportant une quantité de trafic très importante.

RAPPEL

Si un ATC ouvre une position supérieure au sol, il doit contrôler toutes les positions inférieures non ouvertes dans la mesure de ses compétences et de la densité du trafic.

¹ Sur certaines positions de contrôle, des FRA (*Facility Rating Assignments*) s'appliquent. Cela signifie que le contrôleur doit avoir un grade minimum pour être autorisé à ouvrir la position. Par exemple, pour ouvrir la position LFBD_APP après 18:00z il est nécessaire d'avoir le grade ADC ou supérieur le Mardi. Cela signifie que si vous êtes AS1, AS2 ou AS3, vous pouvez vous connecter en position GND et TWR sur ce terrain, mais que vous ne pourrez pas vous connecter en APP ni en CTR.

CONSEIL sur IVAO

Il est préférable que votre première expérience sur l'aéroport se fasse sur une position tour ou sol, afin de vous familiariser avec le terrain et ses spécificités.

2.2 Les outils de contrôle

2.2.1 IvAc

Les fichiers secteurs IvAc **ne sont plus mis à jour** en Division France depuis juin 2022 et tendent donc à être totalement obsolètes avec le temps. Néanmoins, les dernières mises à jour de ces secteurs IvAc sont téléchargeables sur la page des positions ATC [sur ce lien](#).

2.2.2 Aurora

Aurora est le logiciel de contrôle recommandé. Le manuel d'utilisation d'Aurora se situe [sur ce lien](#).

Charger le secteur « LFBB » comprenant **Bordeaux Mérignac** et les aérodromes de la FIR de Bordeaux.

2.3 ATIS

Votre ATIS doit être rempli en anglais. Respectez le format donné :

- Nom de votre position : Mérignac **Ground/Tower // Aquitaine Approach**
- Station METAR : **LFBD**
- La ou les pistes en service pour le décollage : **23/05 ou 11/29**
- La ou les pistes en service pour l'atterrissage : **23/05 ou 11/29**
- TL (Transition Level) : **FL 60** (1013<QNH<1048) ou **FL 70** (977<QNH<1012)
- TA (Transition Altitude) : ft 5000
- Insérez dans la case « **Remarks** » toute information utile aux pilotes (**en anglais**), telle que l'heure prévue de fin de votre session, les départs/arrivés standards ou l'approche en utilisation, la présence de conditions SVFR ou si le Service d'Information de Vol n'est pas fourni ou s'il l'est en mode dégradé.

L'ATIS Vocal fait l'objet de Règles spécifiques en Division France, celles-ci sont consultables [sur ce lien](#). Le manuel d'utilisation de l'ATIS Vocal se trouve [sur ce lien](#).

RAPPEL

Le contrôleur Tour est le seul responsable du choix de la piste en service qu'il effectue en fonction du vent et des contraintes opérationnelles (minima approche, procédures moindre bruit). Coordonner votre choix avec l'Approche, notamment dans le cas d'un changement de piste en service pendant la séance.

Le contrôleur Approche est le seul responsable du calcul du niveau de transition qu'il effectue en fonction du QNH.

CONSEIL sur IVAO

Evitez des consignes triviales et peu réalistes dans les commentaires de votre ATIS.

Par exemple, il n'est pas conseillé d'indiquer « *Have charts on board* » : d'une part c'est une évidence et, d'autre part, ce n'est pas parce que vous l'avez indiqué que les pilotes respecteront votre consigne. Cependant, un petit message de bienvenue, bien que peu réaliste, peut être considéré comme un élément de convivialité et n'est pas gênant.

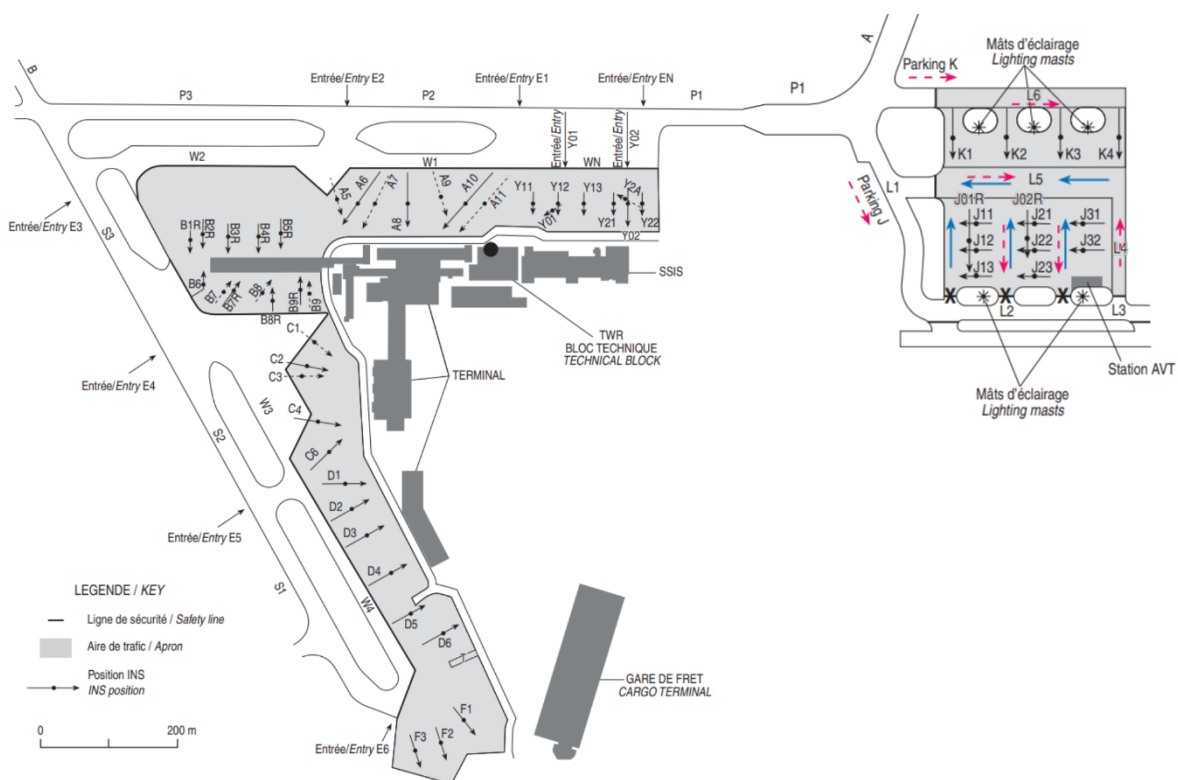
Le contrôleur Tour, quand il est connecté, est responsable de l'édition de l'ATIS sur Aurora. Il doit coordonner avec le contrôleur Approche le niveau de transition ainsi que tout commentaire à inclure dans la case « Remarks » que l'Approche estime pertinent.

En ce qui concerne les NOTAM réels, respectez la règle [A2.1.2](#) telle qu'elle est appliquée en division France.

3. Description de l'aérodrome

3.1 Les aires de trafic

L'aviation générale se situe à l'ouest du terrain (Parkings L et K). Les parkings commerciaux se situent des portes Y aux portes D. Les parkings FRET se situent aux portes F. Les parkings militaires se situent entre la piste 23/05 et la piste 29/11 (parkings M).



Les postes **A5, A6, A7, A8, A9, A10, A11, B2R, B3R, B4R, C2, C3 et C4** sont dimensionnés pour les gros porteurs (moyennant la neutralisation de certains postes adjacents), tout comme le parking fret F. Le terminal "Low Cost" (Billy) portes **D1 à D6** est réservé à Easy Jet. Par la suite les portes **A à C** sont réservées pour toutes les autres compagnies.

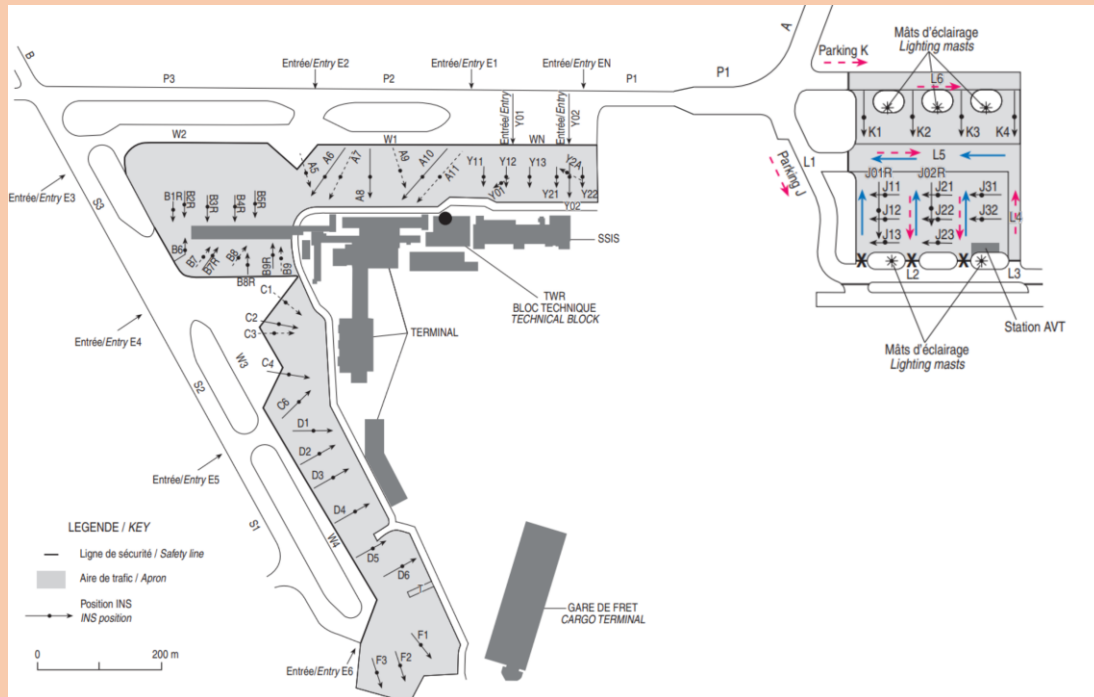
CONSEIL sur IVAO

Pour plus de réalisme, essayez d'assigner, dans la mesure du possible, une place de stationnement aux trafics à l'arrivée et évitez de faire « rouler à convenance ».

CONSEIL sur IVAO

Les postes de stationnement précédemment décrits sont ceux de l'aéroport réel. Ils ont été récemment modifiés suite à des travaux.

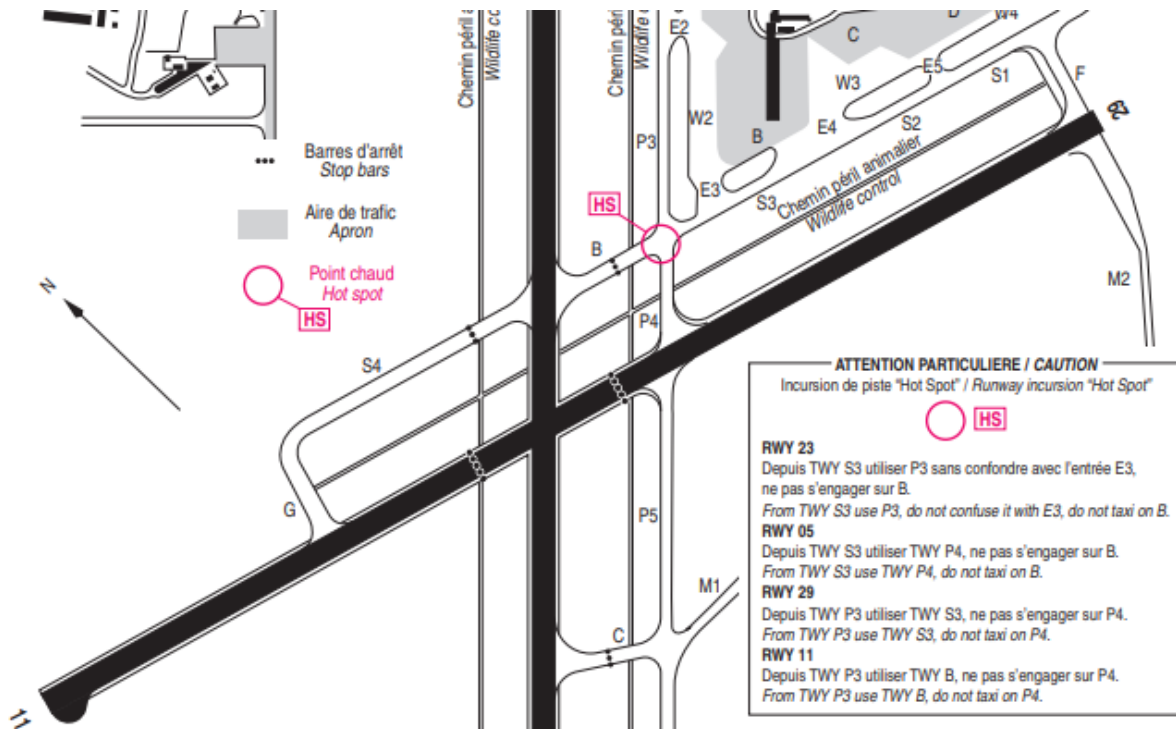
Les scènes de Bordeaux existantes aujourd'hui pour nos simulateurs ne sont plus à jour vis-à-vis de la documentation officielle. Ces scènes sont basées sur l'ancienne disposition des postes de stationnement, qui est la suivante :



Les différences se situent au niveau des postes A à l'est de l'aire de trafic, et des postes D/F au sud de l'aire de trafic.

3.2 Les voies de roulage

Il faut faire attention au "Hot Spot" de l'aéroport qui se situe à l'intersection des taxiways **P3**, **B**, **P4** et **S3**.



CONSEIL sur IVAO

La traversée de la piste 11/29 peut se faire de 2 manières : soit par la tour soit par le sol, la coordination doit donc être établie quand les 2 positions sont ouvertes (le choix revenant à la tour ou à la position supérieure au sol).

RAPPEL

La gestion du trafic en manœuvre sur le tarmac et les voies de roulages est de la responsabilité du contrôleur Sol (GND). En particulier, il approuve le repoussage et ordonne le roulage des aéronefs jusqu'au point d'attente.

Sur la plateforme de Mérignac, c'est également lui qui délivre les clairances de départ. Sa juridiction s'étend du parking ou de la porte jusqu'aux points d'attente. Il ne gère pas les évolutions sur la piste.

3.3 La piste

Voici les caractéristiques principales des pistes :

Piste	QFU	Dimensions	TORA	TODA	ASDA	LDA
05*	045	3100 m x 45 m	2703-3100(1) m	3103-3500(1) m	2703-3100(1) m	3100 m
11	106	2415 m x 45 m	2365 m	2765 m	2365 m	2415 m
23	225	3100 m x 45 m	3100 m	3500 m	3100 m	3100 m
29	286	2415 m x 45 m	2415 m	2575 m	2415	2415

(1) Uniquement sur autorisation du contrôle, à demander lors de la mise en route.

Voici les distances de piste disponible depuis les points d'attente intermédiaires :

Piste	Points d'attente	TORA	TODA	ASDA
05	C	2100 m	2500 m	2100 m
	D	2700 m	3100 m	2700 m
23	B ou S4	1800 m	2200 m	1800 m
11	G	1800 m	2200 m	1800 m
29	P4 ou P5	1350 m	1510 m	1350 m

*Longueur complète pour les gros porteurs (H), sur autorisation du contrôle. A demander lors de la mise en route

→ Le dégagement par la piste inactive est soumis à l'autorisation du contrôle. Il est interdit par RVR inférieure à 550 m.

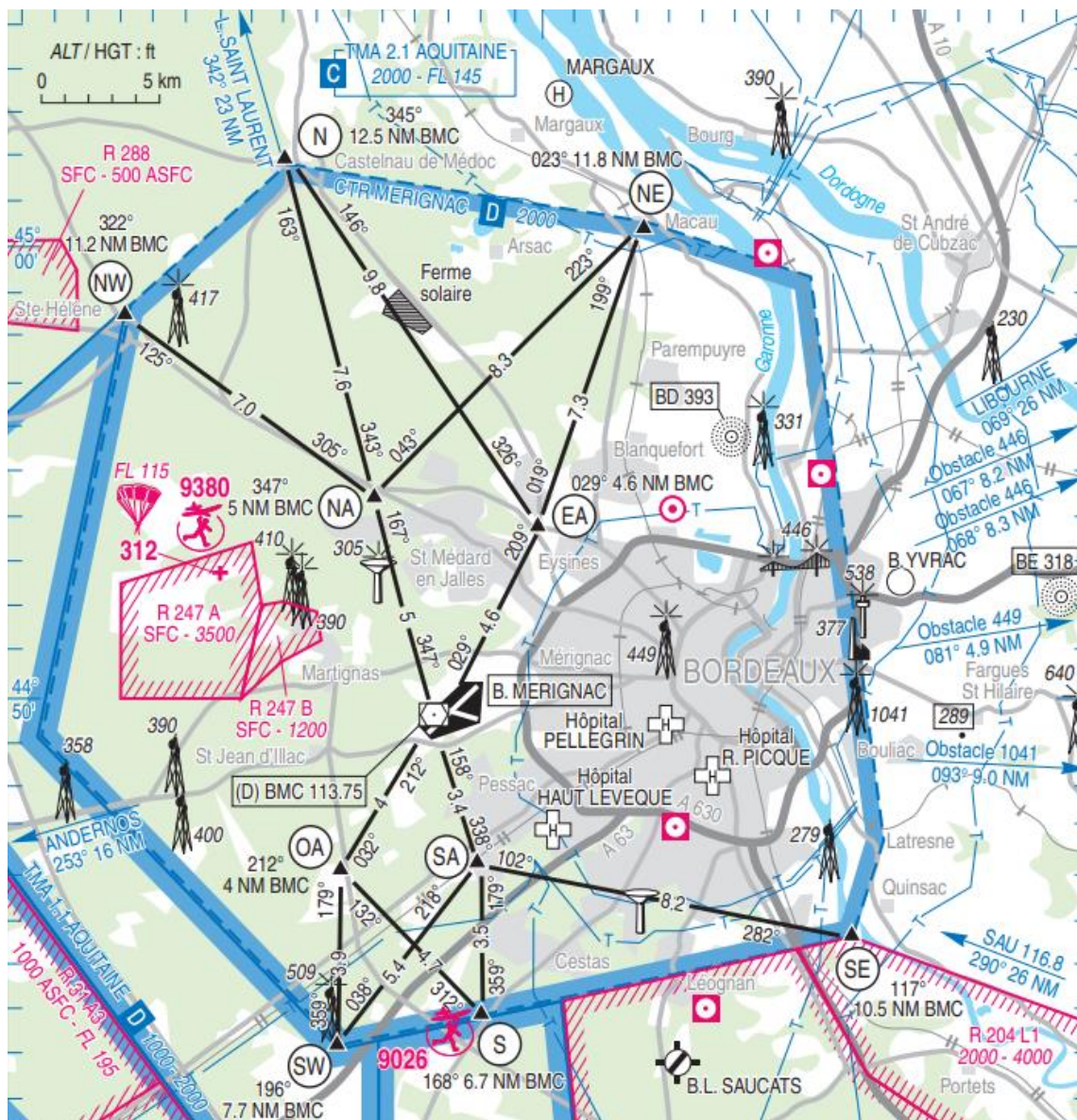
La piste en service dépend du vent, mais aussi de règles locales telles que :

- Lorsque les deux pistes sont disponibles, la piste 05/23 est utilisée jusqu'à une composante de vent traversier de 15 kt y compris les rafales.
- La RWY 23 est utilisée jusqu'à une composante de vent arrière de 5 kt y compris les rafales.

Toutefois, d'autres paramètres comme le vent en altitude (tranche d'approche, de 2000 à 5000ft) sont également utilisés pour le choix de la piste en service.

4. Description de la CTR

La CTR de Mérignac s'étend de la surface à 2000ft AMSL, elle est de forme hexagonale.



RAPPEL

La pénétration d'un espace de classe D est soumise à **clairance** et le **contact radio** entre pilotes et ATC y est **obligatoire**. Également, l'ATC est responsable de la **séparation** entre IFR et l'**information de trafic** entre IFR et VFR et entre VFR.

Il est rappelé que ce sont les pilotes en VFR qui assurent leur propre séparation. Par conséquent, l'information de trafic est la condition indispensable pour que les pilotes en VFR puissent se séparer à vue.

4.1 Le circuit d'aérodrome

Le circuit d'aérodrome s'effectue comme publié, **sauf autorisation contraire du contrôle.**

Piste	Main	Altitude	Remarques
23	Gauche	1200ft QNH	Main droite possible, sur autorisation du contrôle
05	Gauche	1200ft QNH	
29	Gauche	1200ft QNH	
11	Gauche	1200ft QNH	

4.2 Les entrées/sorties/transits en CTR

Voici les itinéraires VFR de départs et d'arrivées :

Piste	Type	Itinéraire	Altitude
23/05	Entrée/Sortie de CTR	NW, N, NE > Via NA	1500ft
		S, SE > Via SA	
		SW > Via SA	1000ft MAX
29	Entrée/Sortie de CTR	N, NE > Via EA	1500ft
		S, SE > Via SA	
		SW > Via SA	1000ft MAX
11	Entrée/Sortie de CTR	N, NE > Via EA	1500ft
		S > Via OA	
		SW > Via OA	1000ft MAX

Voici les points de report VFR :

Points	Altitude	Noms
NW	1500ft QNH	Ville de Ste Hélène
NA		Croisement D1215/D6
EA		Croisement D1215/D1
N		Ville de Castelnau-de-Médoc
NE		Ville de Macau
SW	1000ft QNH	Antenne
SA	1500ft QNH	Usine Gazinet
S		Croisement D1010/D214
SE		Ile de la Lande
OA		Déchetterie

4.3 Le VFR spécial

RAPPEL

Dans une CTR, en conditions VFR spécial, l'ATC est également responsable de la séparation entre VFR spécial et IFR. Pour ce faire, le passage par les points de report et le suivi des itinéraires VFR devient obligatoire.

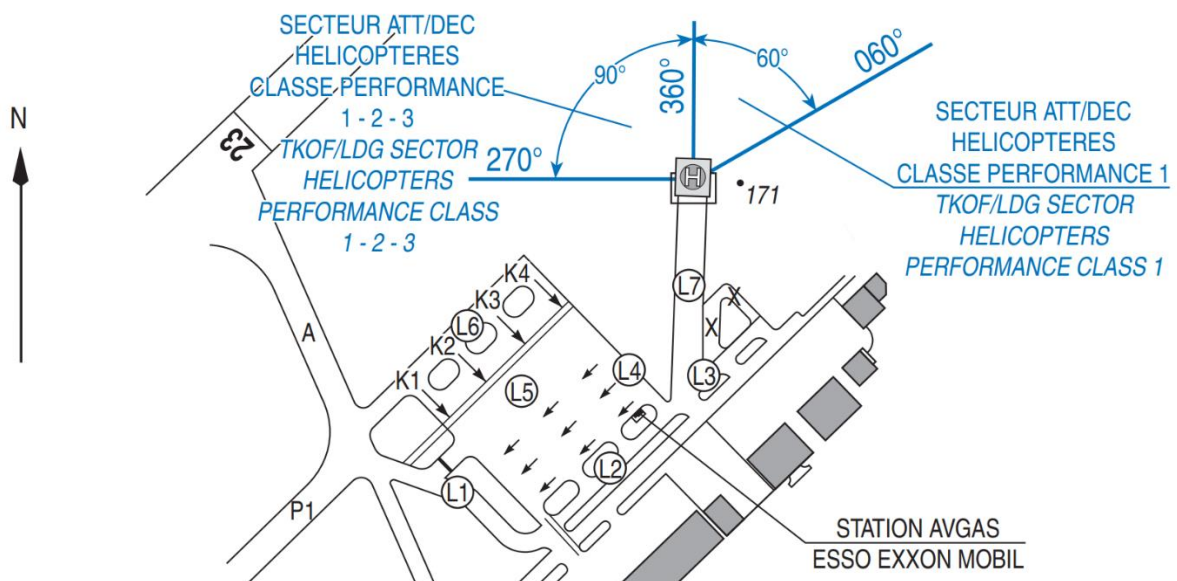
CONSEIL sur IVAO

Il est courant qu'en situation de météo défavorable (absence des VMC), certains pilotes désactivent la météo réelle dans leur simulateur pour pouvoir voler sur la plateforme. Dans ce cas, l'ATC doit avoir confirmation de la part du pilote qu'il va évoluer en conditions VMC.

4.4 La gestion des hélicoptères

4.4.1 FATO

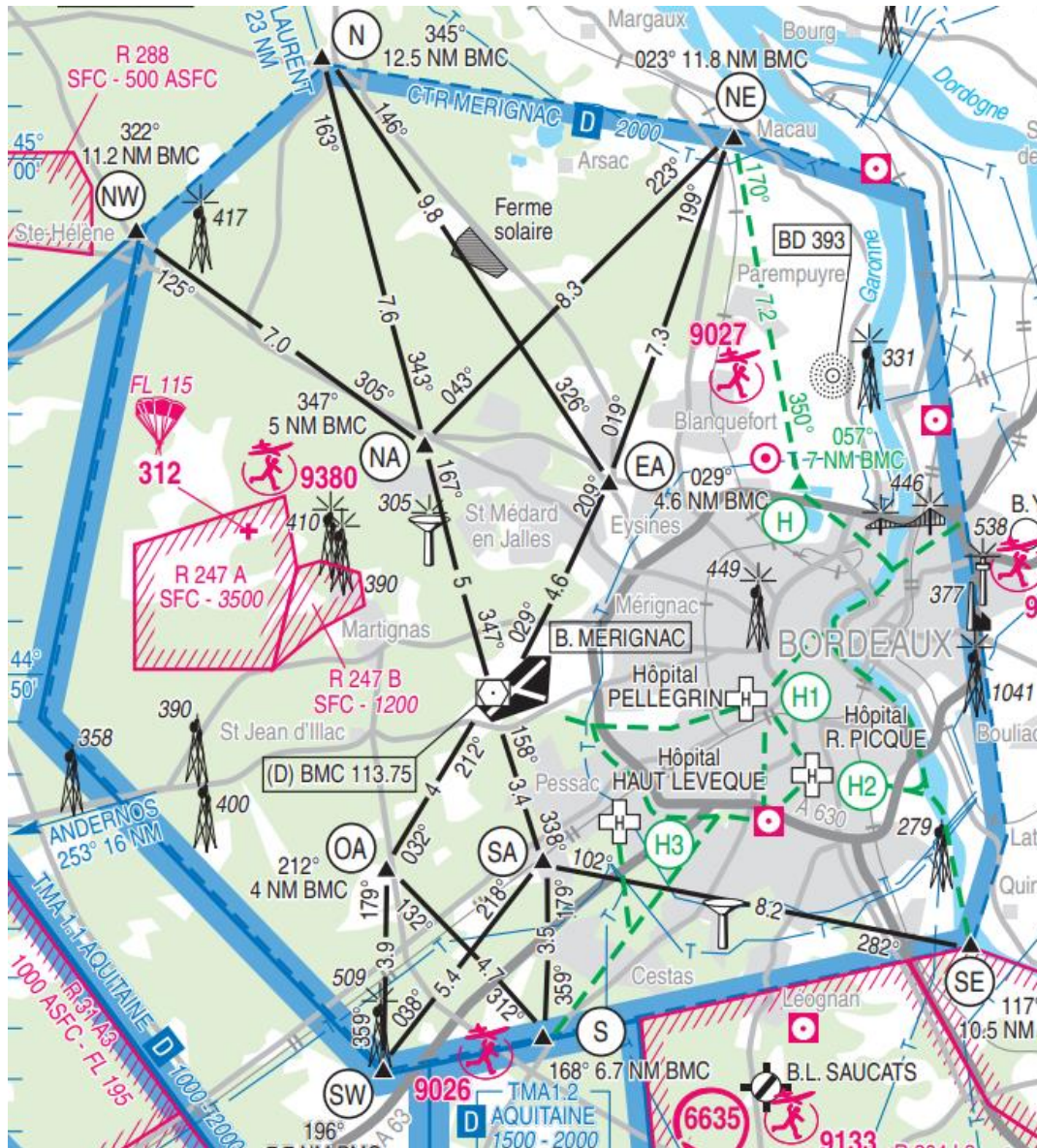
Il y a deux FATO de disponible sur Mérignac, une au parking militaire et une à l'aviation générale.



A noter que les FATO s'utilisent **uniquement de jour**, de nuit on utilise la piste en service pour les décollages et les atterrissages des hélicoptères.

4.4.2 Entrée/Sortie/Transit VFR

Les points de reports utilisés et les itinéraires de transit sont équivalents à ceux pour les ailes fixes.



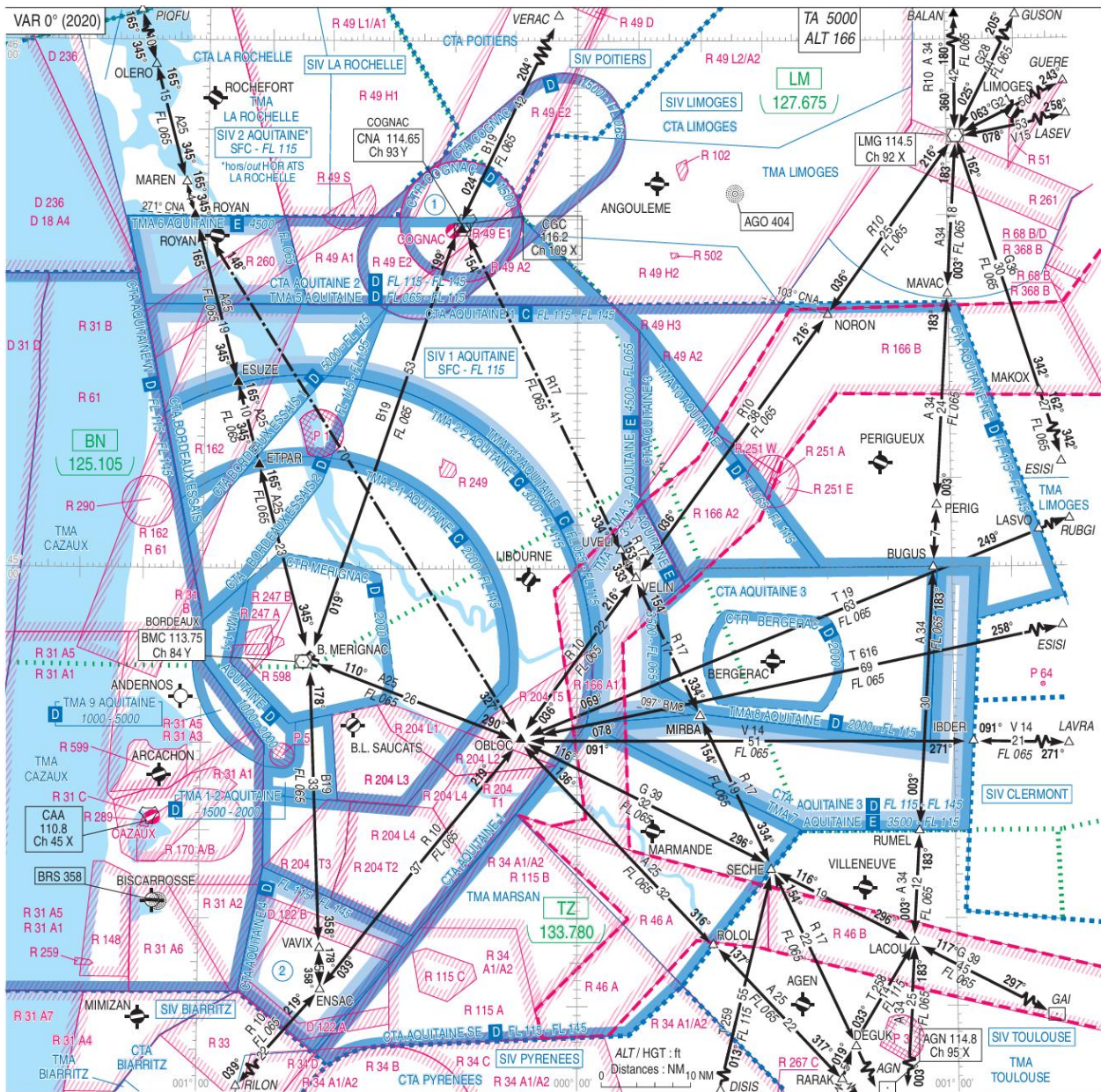
Toutefois, les itinéraires de transit doivent être survolés à **1000 ft QNH**, sans exception. Des itinéraires additionnels existent pour la desserte des hôpitaux bordelais.

Les points **H**, **H1**, **H2** et **H3** sont ajoutés, tels que :

Points	Altitude	Noms
H	1000ft QNH	Pont du Lac
H1	N/A	Hélistation Pellegrin (HBOR)
H2		Hélistation Robert Picqué (HBO2)
H3		Hélistation Haut Lévèque (HBHL)

5. Description de la TMA et du SIV

Voici la représentation de la TMA Aquitaine.



Zone	Classe d'espace	Plancher	Plafond	Remarques
TMA 1.1	D	1000 ft	2000 ft	
TMA 1.2	D	1500 ft	2000 ft	
TMA 2.1	C	2000 ft	FL145	
TMA 2.2	C	3000 ft	FL145	
TMA 3.1	E	4500 ft	FL65	
TMA 3.2	E	3500 ft	FL65	
TMA 3.3	C	FL65	FL145	
TMA 4	D	FL65	FL145	
	E	4500 ft	FL65	
TMA 5	D	FL65	FL145	
TMA 6	E	4500 ft	FL65	
TMA 7	D	FL115	FL145	
	E	3500 ft	FL115	
TMA 8	D	2000 ft	FL145	
TMA 9	D	1000 ft	5000 ft	
TMA 10	D	FL65	FL145	
SIV 1	G hors TMA	SFC	FL145	
	E en airways			
SIV 2	G hors TMA	SFC	FL145	
	E en airways			

RAPPEL

Les TMA 1.1, 1.2, 4, 5, 7, 8, 9, 10 sont des espaces de classe D, leur pénétration est soumise à clairance, le contact radio entre pilotes et ATC y est obligatoire et l'ATC doit assurer la séparation IFR/IFR et l'information de trafic entre IFR/VFR et VFR/VFR.

Les TMA 3.1, 3.2, 4, 6, 7 sont un espace de classe E, ce qui implique que le contact radio n'est pas obligatoire pour les VFR, qu'aucune clairance n'est nécessaire pour y pénétrer et que l'information de trafic est fournie autant que possible. La séparation est assurée comme en classe D.

Enfin, le reste du SIV en dehors de la TMA est un espace de classe G où seule l'information de trafic est fournie et le contact radio n'est pas obligatoire.

⚠ Sur IVAO, **Aquitaine Approche est responsable également des SIV et TMA de La Rochelle**, ainsi que des positions sous-jacentes associées lorsque La Rochelle n'est pas connectée. Pour la gestion des trafics sur La Rochelle, veuillez consulter le [MANEX de La Rochelle](#), ainsi que la [LoA LFBB](#) et [LoA LFBB-LFRR](#) §4 pour le détails des espaces partagés avec Nantes.

CONSEIL sur IVAO

Sur IVAO, la gestion de la TMA (Terminal Manoeuvring Area) et du SIV (Secteur d'Information en Vol) est assurée par le contrôle d'Approche (APP). Sur Aquitaine il n'y a pas de position de contrôle Départs (DEP). Par conséquent, le contrôleur APP gère aussi bien les départs que les arrivées, ainsi que le SIV dans la mesure de ses compétences et de la densité du trafic.

Compte tenu du plafond de la TMA (FL145), le contrôleur d'approche n'est pas autorisé à délivrer une clairance d'altitude supérieure au FL140. Par ailleurs, il devra coordonner le niveau de transfert avec le CCR (Bordeaux Control).

Enfin, attention aux planchers et plafonds des différentes TMA et à la classe d'espace correspondante pour savoir quels services vous devez/pouvez rendre aux pilotes. Par exemple, il serait totalement inutile de faire un « Force Act » à un pilote qui décolle de LFXX pour aller à LFYY car il vole en classe G, sans obligation de contact radio. En revanche, il n'est pas rare que les pilotes appellent spontanément l'approche pour profiter du service d'information.

5.1 Les zones réglementées

Indicatif	Plancher	Plafond	Nom	Activité
P 1	SFC	3300ft AMSL	BLAYAIS-BRAUD ET SAINT LOUIS	
P 5	SFC	3500ft AMSL	LE BARP	
R 31 A1	SFC	FL195	CAZAUX	Tirs, Bombes, ...
R 31 A2	1000ft ASFC	FL195	CAZAUX	Tirs, Bombes, ...
R 31 A3	1000ft ASFC	FL195	CAZAUX	Tirs, Bombes, ...
R 31 B	3000ft ASFC	FL195	CAZAUX	Tirs, Bombes, ...
R 34 A	3000ft AMSL	FL195	MONT DE MARSAN	Missions aériennes
R 46 A	800ft ASFC	2100ft AMSL		RTBA
R 49 A1	3000ft AMSL	FL65	COGNAC	Voltige, Pilotage
R 49 A2	3300ft AMSL	FL65	COGNAC	Voltige, Pilotage
R 49 E1	SFC	1500ft AMSL	COGNAC	RPAS
R 49 E2	1500ft AMSL	FL65	COGNAC	RPAS
R 49 H3	FL65	FL155	COGNAC	Pilotage, VSV
R 49 S	SFC	1500ft ASFC	SAINTES	Pilotage
R 61	SFC	3000ft ASFC	MEDOC	Vols d'essais
R 91	SFC	1650ft AMSL ASFC/1750ft	BELIN	Test pyrotechniques
R 115 A	SFC	FL120	CAPTIEUX	Tirs, Parachute, ...
R 115 B	1000ft ASFC	3000ft AMSL	CAPTIEUX	Tirs, Parachute, ...
R 115 C	SFC	7800ft AMSL	CAPTIEUX	Tirs, Parachute, ...
R 148	SFC	1650ft ASFC	BISCARROSSE	Tirs, Parachute, ...
R 162	1500ft ASFC	2500ft ASFC	COZES LEGE	Vols d'essais
R 166 A	800ft ASFC	2500ft	GIRONDE	RTBA
R 166 B	SFC	2300ft ASFC	PERIGORD	RTBA
R 170 A	SFC	4000ft AMSL	CALAMAR	Tirs, Parachute, ...
R 170 B	4000ft AMSL	FL195	CALAMAR	Tirs, Parachute, ...
R 204 L1	2000ft AMSL	4000ft AMSL	SAUCATS LOCAL NORD	Vélivole
R 204 L2	3000ft AMSL	4000ft AMSL	SAUCATS LOCAL EST	Vélivole
R 204 L3	2000ft AMSL	4000ft AMSL	SAUCATS LOCAL CENTRE	Vélivole
R 204 L4	3000ft AMSL	4000ft AMSL	SAUCATS LOCAL SUD	Vélivole

Indicatif	Plancher	Plafond	Nom	Activité
R 204 T1	4000ft AMSL	5000ft AMSL	SAUCATS TRANSIT EST	Vélivole
R 204 T2	4000ft AMSL	5000ft AMSL	SAUCATS TRANSIT CENTRE	Vélivole
R 204 T3	3000ft AMSL	5000ft AMSL	SAUCATS TRANSIT OUEST	Vélivole
R 204 T4	FL65	FL80	SAUCATS TRANSIT SUD	Vélivole
R 204 T5	3000ft AMSL	4000ft AMSL	SAUCATS TRANSIT NORD	Vélivole
R 247 A	SFC	3500ft AMSL	CAMP DE SOUGE	Tirs, Explosifs, RPAS
R 247 B	SFC	1200ft AMSL	CAMP DE SOUGE	Tirs, Explosifs, RPAS
R 249	SFC	3000ft AMSL	CAMP DE BUSSAC	Tirs
R 251	SFC	2500ft AMSL	SAINT ASTIER	Appui aérien, tirs
R 259	SFC	4200ft AMSL	LAMANCHS	Armes infanterie
R 260	FL125	FL135	ROYAN	RPAS
R 598	SFC	500ft ASFC	SAINT-JEAN-D'ILLAC	TBC
D 31 D	SFC	UNL	CAZAUX	Tirs, Bombes, ...
D 122 A	1200ft AMSL	2500ft AMSL		Transit MIL Basse Alt
D 122 B	1200ft AMSL	2500ft AMSL		Transit MIL Basse Alt

CONSEIL sur IVAO

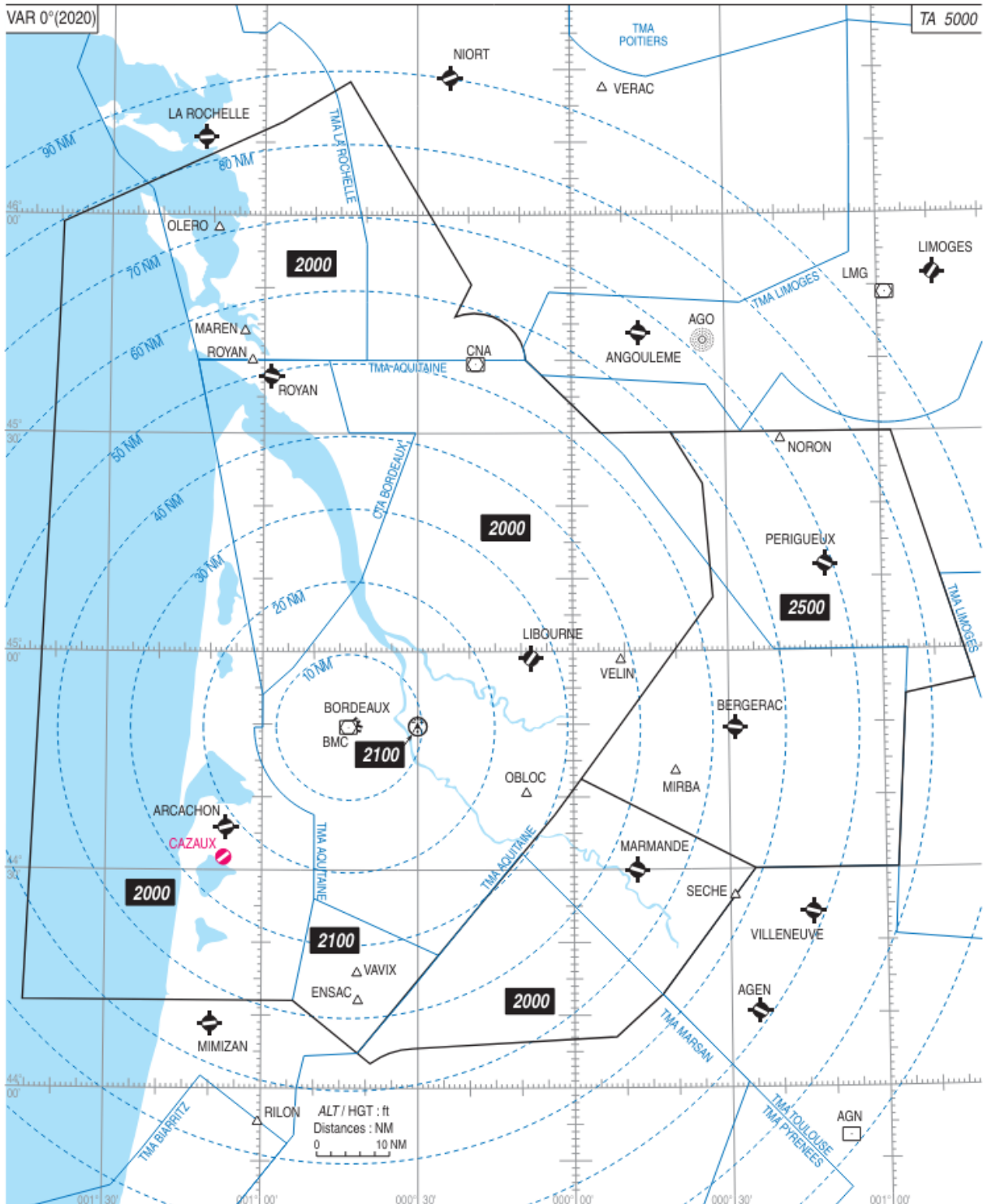
Les zones interdites (P) sont considérées comme toujours actives sur IVAO.

Les zones restreintes (R) et dangereuses (D) sont considérées par défaut comme inactives sur IVAO. Le Département SO est responsable de leur activation.

Les pilotes et contrôleurs sont informés de l'activation des zones via un bulletin d'information ou un NOTAM publié [sur ce lien](#)

5.2 Altitudes Minimales de Guidage (AMG)

Les AMSR sont les Altitudes Minimales de Sécurité Radar. En tant que contrôleur d'approche, on ne peut pas demander à un trafic de descendre en dessous lors d'un guidage radar.



5.3 Les procédures de départ

Les itinéraires normalisés de départ (SID, *Standard Instrument Departure*) sont :

RWY	RNAV	SID	FL _{ini}	Remarques
05	Oui	CNA 6Q	FL70	
	Oui	VAVIX 6Q		
	Oui	ROYAN 6Q		
	Oui	OBLOC 6Q		
	Non	VAVIX 6Z	4000ft AMSL	Réservé aux ACFT de CAT A
	Non	ROYAN 6Z	4000ft AMSL	Réservé aux ACFT de CAT A
	Non	OBLOC 6Z	4000ft AMSL	Réservé aux ACFT de CAT A
11	Non	CNA 6E	FL70	
	Non	VAVIX 6E		
	Non	ROYAN 6E		
	Non	OBLOC 6E		
23	Oui	CNA 6P	FL70	
	Oui	VAVIX 6P		
	Non	VAVIX 6A		
	Oui	ROYAN 6P		
	Oui	OBLOC 6P		
29	Oui	CNA 6R	FL70	
	Oui	VAVIX 6R		
	Non	VAVIX 6W		
	Oui	ROYAN 6R		
	Oui	OBLOC 6R		

Remarques :

- Les départs en 5Z pour la piste 05 sont réservés aux appareils de classe A, ce sont des départs conventionnels plus simple à suivre que les départs en 5B.

- Pour les navettes entre Bordeaux et Toulouse, on ne peut pas dépasser un certain niveau de vol. Bordeaux → Toulouse FL150 MAX et Toulouse → Bordeaux FL140 MAX.

RAPPEL

Tous les départs normalisés (SID) de Bordeaux comportent un nom qui est fonction de la piste en service (5P, 5A pour la 23 ; 5B, 5Q, 5Z pour la 05 ; 5R, 5W pour la 29 et 5E pour la 11) et un niveau initial publié. Par conséquent, la piste en service et le niveau initial peuvent être omis lors de la clairance de départ.

Voilà un tableau montrant les départs omnidirectionnels sur Bordeaux Mérignac :

Piste	Description	Remarque
05	Monter RM 045° jusqu'à 500 AAL puis route directe en montée jusqu'à l'ALT de sécurité en route.	Utilisables uniquement sur une autorisation du contrôle.
11	Monter RM 106° jusqu'à 660 (500) puis route directe en montée jusqu'à l'ALT de sécurité en route.	
23	Monter RM 225° jusqu'à 500 AAL puis route directe en montée jusqu'à l'ALT de sécurité en route.	
29	Monter RM 286° jusqu'à 660 (500) puis route directe en montée jusqu'à l'ALT de sécurité en route.	

CONSEIL sur IVAO

Sur IVAO, il est assez rare qu'un pilote demande un départ omnidirectionnel. Cependant, lorsque ceci arrive, il faut savoir répondre positivement et correctement. Lorsque la clairance de départ est donnée par le GND ou la TWR et l'APP est présent, il faut coordonner avec lui la procédure à communiquer au pilote lors de la clairance de départ.

5.4 Les procédures d'arrivée

Les itinéraires normalisés d'arrivée (STAR, *Standard Terminal Arrival Route*) sont :

Piste	STAR	Type	IAF	Restrictions
Toutes	VAVIX 2L	RNAV	DIRAX	- FL150 MAX sur VAVIX
	ROYAN 2L	RNAV	ETPAR	- FL150 MAX sur ROYAN
	ROYAN 2K	CONV		- FL150 MAX sur ROYAN
	MIRBA 2L	RNAV	LIBRU	- FL170 MAX sur MIRBA
	MIRBA 2K	CONV		- FL170 MAX sur MIRBA
	VELIN 2L	RNAV		- FL150 MAX sur VELIN
	CNA 2L	RNAV	VAGNA	- FL200 MAX sur CNA - FL80 MNM sur BD011
	CNA 2K	CONV		- FL200 MAX sur CNA - FL80 MNM à 11NM CNA
	LMG 2L	RNAV		- MARRE entre FL200 et FL240 - CHALA entre FL160 et FL190
	LMG 2K	CONV		- MARRE entre FL200 et FL240 - CHALA entre FL160 et FL190

5.5 Les procédures d'approche

Les différentes procédures d'approche sur Bordeaux Mérignac :

Piste	Approche	IF	Balises	FAF (altitude)	API
05	RNP Z	ID05Z	EGNOS	FD05Z (2000ft)	Monter direct vers BD050 (RM 045°), puis tourner à gauche vers ETPAR en montée vers 4000 (3840), puis intégrer l'attente ETPAR.
	RNP Y (AR)	ID05Y	/	FD05Y (4000ft)	Monter vers BD050 (MAX IAS 200kt) puis virer RF gauche vers BD05D (MAX IAS 200kt, MAX ALT 4000) puis vers ETPAR et intégrer l'attente ETPAR.
	RNP A (VPT)	/	/	FD05A (4000ft)	En absence de référence visuelle à FD05A, maintenir 4000 (3840) et suivre la trajectoire prescrite jusqu'à BD05C (MAX IAS 185kt) puis continuer vers RW05 puis vers BD050 (MAX IAS 200kt). Virer RF gauche vers BD05D (MAX IAS 200kt) en maintenant 4000 (3840) puis vers ETPAR puis intégrer l'attente ETPAR ou suivre instructions du CTL.
	VOR/DME	N/A	BMC (113.75) BD (110.30)	6.5NM BD ou 5.5NM BMC (2000ft)	Monter RDL 042° (RM 042°). A 2.5 NM BMC (1.5 NM BD), tourner à gauche RM 309° pour intercepter et suivre RDL 354° BMC vers l'attente ETPAR en montée vers 4000 (3834).
23	ILS ou LOC	N/A	BD (110.30) BMC (113.75)	8.9NM BD ou 9.9NM BMC (3000ft)	Monter dans l'axe. A 3.9 NM BD, tourner à droite RM 040° pour intercepter et suivre le RDL 354° BMC vers l'attente ETPAR en montée vers 4000 (3849).
	RNP (GNSS)	IBD23	EGNOS	FBD23 (3000ft)	Monter direct vers BD230 (IAS MAX 210 kt), puis tourner à droite vers ETPAR en montée vers 4000 (3849), puis intégrer l'attente ETPAR.
	VOR/DME	N/A	BMC (113.75) BD (110.30)	9NM BD ou 10NM BMC (3000ft)	Monter sur RDL 228° BMC (RM 228°). A 3 NM BMC, tourner à droite RM 040° pour intercepter et suivre le RDL 354° BMC vers l'attente ETPAR en montée vers 4000 (3849).

Piste	Approche	IF	Balises	FAF (altitude)	API
11	RNP (GNSS)	IBD11	EGNOS	FBD11 (2000ft)	Monter jusqu'à BD110 (IAS MAX 185 kt) vers 3000 (2847) MAX, puis tourner à droite direct BD112 puis vers BD114 en montée vers 5000 (4847), puis vers DIRAX pour intégrer l'attente.
	VOR/DME	N/A	BMC (113.75) BEI (111.15)	5.5NM BMC ou 6.2NM BEI (2000ft)	Monter RDL 114° BMC (RM 114°) jusqu'à 1.5 NM BMC ou 0.8 NM BEI vers 3000 MAX (2834). A 1.5 NM BMC ou 0.8 NM BEI, sauf instruction du contrôle, tourner à droite RM 223° en montée vers 5000 (4834) pour intercepter et suivre le RDL 178° BMC (RM 178°), puis à 5000 MNM (4834) suivre l'arc 20 NM du DME BMC vers DIRAX.
29	ILS ou LOC	13NM BEI ou 13.8NM BMC	BEI (111.15) BMC (113.75)	8.9NM BEI ou 9.7NM BMC (3000ft)	Monter dans l'axe. A 700 (540), tourner à droite RM 040° pour intercepter et suivre le RDL 354° BMC vers l'attente ETPAR en montée vers 4000 (3840). Ne pas tourner avant le MAPT.
	RNP	IBD29	EGNOS	FBD29 (3000ft)	Monter vers BD290 (IAS MAX 185 kt), puis tourner à droite jusqu'à ETPAR en montée vers 4000 (3840), puis intégrer l'attente ETPAR.
	VOR/DME	12.7NM BEI ou 13.4NM BMC	BMC (113.75) BEI (111.15)	8.9NM BEI ou 9.6NM BMC (3000ft)	Monter sur RDL 281° BMC (RM 281°). A BMC, tourner à droite RM 040° pour intercepter et suivre le RDL 354° BMC vers l'attente ETPAR en montée vers 4000 (3834).

CONSEIL sur IVAO

Prêtez attention aux altitudes que vous autorisez pour ne pas faire descendre les trafics en dessous du plancher de la TMA (c'est-à-dire hors de la classe D ou E). Vérifiez le plancher de chaque TMA et autorisez la descente à une altitude 500ft plus haut que le plancher (FL070 pour la TMA5, 5000ft pour la TMA6).

5.6 Les circuits d'attente


Les attentes publiées sont résumées ci-dessous :


Piste	Repère	Direction	Rapproch.	Eloignement (cap ; distance)	MSA	Protection
05/23 et 11/29	DIRAX	Gauche	325°	145° ; 25NM BMC	2000ft	IAS : 220kt Zp : FL90
	ETPAR	Gauche	164°	344° ; 28NM BMC	2000ft	IAS : 220kt Zp : FL120
	LIBRU	Gauche	260°	080° ; 28NM BMC	2000ft	IAS : 220kt Zp : FL120
	VAGNA	Gauche	225°	045° ; 28NM BMC	2000ft	IAS : 220kt Zp : FL120


5.7 Les aérodromes du secteur

Le secteur d'Aquitaine (i.e. les SIV 1 et 2) comporte plusieurs aéroports soit contrôlés, soit gérés par un agent AFIS ou alors en auto-information (A/A).

5.7.1 Les AD contrôlés

Nom	Cognac Chateaubernard – LFBG
Position ATC	TWR : 120.075 
Altitude	103 ft (4 hPa)
Alt. transition	5000 ft
Aides radionav.	OC 346 (NDB) CNA 114.65 (VOR DME)
CTR	CTR Cognac : SFC – 1500 ft (classe D) TMA 5 Aquitaine : FL065 - FL145 (classe D) SIV 2 Aquitaine : SFC – FL145 (classe G)
Pistes	08 (084°) : TORA 1809, TODA 1809, ASDA 1809, LDA 1683 26 (264°) : TORA 1814, TODA 1814, ASDA 1814, LDA 1614 05 (050°) : TORA 2362, TODA 2362, ASDA 2362, LDA 2224 23 (230°) : TORA 2362, TODA 2362, ASDA 2362, LDA 2147 05R (050° - Herbe) : TORA 800, TODA 800, ASDA 800, LDA 800 23L (230° - Herbe) : TORA 800, TODA 800, ASDA 800, LDA 800
SID	<u>RWY 05</u> POI 2E ; VELIN 2E ; VAGNA 2E ; BMC 2E ; ETPAR 2E <u>RWY 23</u> POI 2W ; VELIN 2W ; VAGNA 2W ; BMC 2W ; ETPAR 2W
STAR	N/A
Approches	<u>RWY 05</u> : RNP Z – VOR Z <u>RWY 23</u> : ILS LOC Z – RNP – VOR Z
Attentes	LODKO (droite ; 230° ; 050° 16NM CNA ; 4100ft ; IAS 185kt, Zp 6000ft) OC (droite ; 230° ; 050° 1min ; 2100ft ; IAS 220kt ; Zp 6000ft)
Circuits AD	<u>RWY 08</u> : main gauche 1100 ft QNH <u>RWY 26</u> : main gauche 1100 ft QNH <u>RWY 05/05R</u> : main gauche 1100 ft QNH <u>RWY 23/23L</u> : main gauche 1100 ft QNH
Sorties VFR	Nord : N, N1 Est : E1, E2 Sud : S, S1, S2 Ouest : W1, W2
Remarques	N/A


Nom	Bergerac Dordogne Périgord – LFBE
Position ATC	TWR : 119.800 
Altitude	172 ft (7 hPa)
Alt. transition	5000 ft
Aides radionav.	-
CTR	CTR Bergerac : SFC – 2000 ft (classe D) TMA 8 Aquitaine : 2000ft - FL145 (classe D) SIV Aquitaine
Pistes	09 (094°) : TORA 2145, TODA 2145, ASDA 2145, LDA 1935 27 (274°) : TORA 2205, TODA 2205, ASDA 2205, LDA 1960 09R (094° - Herbe) : TORA 770, TODA 770, ASDA 770 27L (274° - Herbe) : TORA 770, TODA 770, ASDA 770
SID	<u>RWY 09</u> : BUGUS 7E ; SECHE 7E ; VELIN 7E <u>RWY 27</u> : BUGUS 7W ; SECHE 7W ; VELIN 7W
STAR	<u>RWY 09</u> : BE090 7P ; BUGUS 7P ; RUMEL 7P ; VELIN 7P <u>RWY 27</u> : BE090 7T ; BUGUS 7T ; RUMEL 7T ; VELIN 7T
Approches	<u>RWY 09</u> : RNP <u>RWY 27</u> : ILS LOC - RNP
Attentes	BE090 (gauche ; 274° ; 094° 1min ; 2500ft ; IAS 210kt, Zp 5000ft)
Circuits AD	<u>RWY 09</u> : main droite 1200 ft QNH <u>RWY 27</u> : main gauche 1200 ft QNH
Sorties VFR	Nord : NW, NE, NA Sud : SW, SE, SA
Remarques	Point interdit de survol à l'Est


Nom	Biscarrosse Parentis – LFBS
Position ATC	TWR : 118.950 
Altitude	100 ft (4 hPa)
Alt. transition	5000 ft
Aides radionav.	BRS 358 (NDB)
CTR	SIV Aquitaine ; SIV Biarritz
Pistes	09 (092°) : TORA 800, TODA 930, ASDA 800, LDA 800 27 (272°) : TORA 800, TODA 1070, ASDA 800, LDA 800 09R (092° - Herbe) : TORA 1300, TODA 1300, ASDA 1300, LDA 1300 27L (272° - Herbe) : TORA 1300, TODA 1300, ASDA 1300, LDA 1300 14 (135° - Herbe) : TORA 700, TODA 700, ASDA 700, LDA 700 32 (315° - Herbe) : TORA 700, TODA 700, ASDA 700, LDA 700
SID	N/A
STAR	N/A
Approches	<u>RNP</u>
Attentes	N/A
Circuits AD	<u>RWY 09/09R</u> : main droite 900 ft QNH <u>RWY 27/27L</u> : main gauche 900 ft QNH
Sorties VFR	N/A
Remarques	Zone d'aéromodélisme au Sud (9137)


5.7.2 Les AD sous agent AFIS


RAPPEL

Les aérodromes gérés par un agent AFIS sont des espaces non contrôlés. Sur IVAO, l'ATC connecté en position Tour doit prendre l'indicatif (LFXX_FIS_TWR) et ne fournir que les services d'information trafic et d'alerte. Aucun service de contrôle ne peut être dispensé.

Nom	Périgueux Bassillac – LFBX
Position ATC	TWR : 118.780  (AFIS)
Altitude	328 ft (12 hPa)
Alt. transition	5000 ft
Aides radionav.	PX 389 (NDB)
ATS adjacents	SIV Aquitaine ou Aquitaine APP
Pistes	11 (114°) : TORA 1750, TODA 1750, ASDA 1750, LDA 1450 ; QFU Préférentiel 29 (294°) : TORA 1560, TODA 1750, ASDA 1560, LDA 1430 11L (114° - Herbe) : TORA 845, TODA 845, ASDA 845, LDA 585 29R (294° - Herbe) : TORA 845, TODA 845, ASDA 845, LDA 645
Approches	RWY 11 : N/A RWY 29 : RNP - NDB
Attentes	PX (droite ; 294° ; 114° 1min ; 2300ft ; IAS 220kt, ZP 5000ft)
Circuits AD	<u>RWY 11</u> : main droite 1300 ft QNH <u>RWY 29</u> : main gauche 1300 ft QNH
Sorties VFR	N/A
Remarques	Zone d'aéromodélisme au Nord (9134)

Nom	Arcachon La Teste de Buch – LFCH
Position ATC	TWR : 119.080  (AFIS)
Altitude	52 ft (2 hPa)
Alt. transition	5000 ft
Aides radionav.	CAA 382 (NDB)
ATS adjacents	SIV Aquitaine
Pistes	07 (074°) : TODA 1367, ASDA 1367, LDA 1262 25 (254°) : TODA 1400, ASDA 1400, LDA 1000 ; QFU Préférentiel 07R (074° - Herbe) : TODA 1180, ASDA 1180, LDA 1180 25L (254° - Herbe) : TODA 1180, ASDA 1180, LDA 802
Approches	N/A (Terrain non IFR)
Attentes	N/A
Circuits AD	<u>RWY 07</u> : main droite 1000 ft QNH <u>RWY 25</u> : main gauche 1000 ft QNH
Sorties VFR	Sortie E ; SD Entrée NE ; W
Remarques	Zone d'aéromodélisme au Sud (9148), Zone de voltige au Sud (6650 et 6645), Zone R 31 A3 (1000ft ASFC-FL195), Zone R 31 A1 (SFC-FL195)

Nom	Royan Medis – LFCY
Position ATC	TWR : 118.805  (AFIS)
Altitude	72 ft (3 hPa)
Alt. transition	5000 ft
Aides radionav.	RY 427 (NDB)
ATS adjacents	Aquitaine APP : 4500ft - FL065 (classe E)
Pistes	10 (102°) : TORA 1200, TODA 1220, ASDA 1220, LDA 1080 28 (282°) : TORA 1255, TODA 1255, ASDA 1255, LDA 1010 ; QFU préférentiel 10R (102° - Herbe) : TORA 1000, TODA 1000, ASDA 1000, LDA 1000 28L (282° - Herbe) : TORA 1000, TODA 1000, ASDA 1000, LDA 780
Approches	RWY 28 : RNP
Attentes	CY286 (gauche ; 281° ; 101° 1min ; 2000ft ; IAS 170kt ; Zp 5000ft)
Circuits AD	<u>RWY 10</u> : main gauche et droite, 1100 ft QNH <u>RWY 28</u> : main gauche et droite, 1100 ft QNH
Sorties VFR	N/A
Remarques	Modélisme au Nord-Ouest (9189)

Nom	Rochefort Charente-Maritime – LFDN
Position ATC	TWR : 119.300  (AFIS)
Altitude	60 ft (2 hPa)
Alt. transition	5000 ft
Aides radionav.	ROC 396 (NDB)
ATS adjacents	La Rochelle APP : 2000ft – FL115 (classe E)
Pistes	12 (123°) : TORA 2280, TODA 2280, ASDA 2280, LDA 2280 30 (303°) : TORA 2280, TODA 2280, ASDA 2280, LDA 2280 ; QFU préférentiel
SID	RWY 12 : OLERO 4J, MAREN 4J, MAREN 4S, OLERO 4S RWY 30 : OLERO 4V, MAREN 4V, MAREN 4N, OLERO 4N
STAR	RWY 12 : MAREN 4T, LUSON 4T RWY 30 : LUSON 4H, MAREN 4H, CNA 4T, LUSON 4R, MAREN 4R
Approches	RWY 12 : RNP RWY 30 : RNP – NDB
Attentes	ROC (droite ; 115° ; 295° 1min ; 2500ft ; IAS 220kt ; Zp FL80)
Circuits AD	<u>RWY 12</u> : main droite 1100 ft QNH <u>RWY 30</u> : main gauche 1100 ft QNH
Sorties VFR	N/A
Remarques	RMZ SFC-2000ft

5.7.3 Les AD en auto-information

RAPPEL

Les aérodromes en auto-information sont des espaces non contrôlés et ne sont pas ouvrable sur IVAO. Cependant, lorsqu'ils se trouvent dans un SIV, le contrôleur à l'approche fournit le service d'information de trafic dans la mesure de sa charge de trafic.

Nom	Andernos Les Bains – LFCD
Altitude	64 ft (3 hPa)
ATS adjacents	TMA 9 Aquitaine
Pistes	13 (129° - Herbe) : TODA 1240, ASDA 1240, LDA 910 ; QFU Préférentiel 31 (309° - Herbe) : TODA 1240, ASDA 1240, LDA 960
Circuits AD	<u>RWY 13</u> : main gauche 900ft QNH <u>RWY 31</u> : main droite 900ft QNH
Remarques	R 31 A3 et A1 ; Zone d'aéromodélisme au Sud (9144) ; Zone de voltige au Nord (6604)

Nom	Jonzac Neulles – LFCJ
Altitude	130 ft (5 hPa)
ATS adjacents	CTA Cognac ; TMA 3.1 Aquitaine
Pistes	14 (139° - Herbe) : TODA 1376, ASDA 1376, LDA 1376 32 (319° - Herbe) : TODA 1376, ASDA 1376, LDA 1376 ; QFU Préférentiel
Circuits AD	<u>RWY 14</u> : main gauche 900ft QNH <u>RWY 26</u> : main droite 900ft QNH
Remarques	Zone R 49 A2 (3300ft-FL65) au Nord du terrain ; R49 E2 (1500ft-FL65) au Sud.

Nom	Pons Avy – LFCE
Altitude	117 ft (5 hPa)
ATS adjacents	N/A
Pistes	13 (129° - Herbe) : TODA 1250, ASDA 1250, LDA 1250 31 (309° - Herbe) : TODA 1250, ASDA 1250, LDA 1250
Circuits AD	<u>RWY 13</u> : main gauche 900 ft <u>RWY 26</u> : main droite 900 ft
Remarques	Zone R 49 A1 (3000ft-FL65) au-dessus du terrain ; R49 E2 (1500ft-FL65)

Nom	Bordeaux Leognan Saucats – LFCS
Altitude	192 ft (7 hPa)

ATS adjacents	CTR Mérignac ; TMA 2.1 Aquitaine ; TMA 1.2 Aquitaine
Pistes	03 (032°) : TODA 800, ASDA 800, LDA 800 21 (212°) : TODA 800, ASDA 800, LDA 740 ; QFU Préférentiel 03R (032° - Herbe) : TODA 774, ASDA 774, LDA 774 21L (212° - Herbe) : TODA 774, ASDA 774, LDA 774
Circuits AD	<u>RWY 03</u> : main droite 1200ft QNH <u>RWY 21</u> : main gauche 1200ft QNH
Remarques	Zone d'aéromodélisme à l'Est ; Point interdit de survol au Nord ; R 204 L3 (2000ft-4000ft)

Nom	Montendre Marcillac – LFDC
Altitude	145 ft (6 hPa)
ATS adjacents	TMA 2.2 Aquitaine
Pistes	15 (154° - Herbe) : TODA 790, ASDA 790, LDA 790 ; QFU Préférentiel 33 (334° - Herbe) : TODA 790, ASDA 790, LDA 790
Circuits AD	<u>RWY 15</u> : main gauche 1100ft QNH <u>RWY 33</u> : main gauche 1100ft QNH
Remarques	Zone d'aéromodélisme à l'Est (9494)

Nom	Sainte Foy la Grande – LFDF
Altitude	282 ft (10 hPa)
ATS adjacents	TMA 3.2 Aquitaine
Pistes	10 (096° - Herbe) : TODA 1200, ASDA 1200, LDA 870 28 (277° - Herbe) : TODA 1200, ASDA 1200, LDA 1080
Circuits AD	<u>RWY 10</u> : main gauche 1300ft QNH <u>RWY 28</u> : main gauche 1300ft QNH
Remarques	Zone d'aéromodélisme au Nord (9143)

Nom	Libourne Artigues de Lussac – LFDI
Position ATC	A/A : 120.650
Altitude	157 ft (6 hPa)
ATS adjacents	TMA 2.2 Aquitaine
Pistes	04 (036°) : TODA 1100, ASDA 1100, LDA 950 ; QFU Préférentiel 22 (216°) : TODA 1100, ASDA 1100, LDA 850 04R (036° - Herbe) : TODA 800, ASDA 800, LDA 800 22L (216° - Herbe) : TODA 800, ASDA 800, LDA 800
Circuits AD	<u>RWY 04</u> : main droite 1200ft QNH <u>RWY 22</u> : main gauche 1200ft QNH
Remarques	Zone d'aéromodélisme à l'Est (9145)

Nom	Soulac sur Mer – LFDK
Altitude	11 ft (1 hPa)
ATS adjacents	TMA 3.1 ; TMA 6 Aquitaine
Pistes	14 (136°) : TODA 770, ASDA 770, LDA 714 32 (316°) : TODA 770, ASDA 770, LDA 770
Circuits AD	<u>RWY 14</u> : main droite 1000ft QNH <u>RWY 26</u> : main gauche 1000ft QNH
Remarques	N/A

Nom	Marmande Virazeil – LFDM
Altitude	110 ft (4 hPa)
ATS adjacents	N/A
Pistes	11 (108°) : TODA 1193, ASDA 1193, LDA 993 ; QFU Préférentiel 29 (288°) : TODA 1193, ASDA 1193, LDA 1001
Circuits AD	<u>RWY 11</u> : main gauche 1100ft QNH <u>RWY 29</u> : main gauche 1100ft QNH
Remarques	Zone d'aéromodélisme au Sud

Nom	Saint Pierre d'Oléron – LFDP
Altitude	22 ft (1 hPa)
ATS adjacents	TMA 3.1 La Rochelle
Pistes	10 (097° - Herbe) : TODA 1011, ASDA 1011, LDA 936 ; QFU Préférentiel 28 (277° - Herbe) : TODA 1011, ASDA 1011, LDA 866
Circuits AD	<u>RWY 10</u> : main gauche 1000ft QNH <u>RWY 28</u> : main droite 1000ft QNH
Remarques	Zone d'aéromodélisme au Sud

Nom	La Réole Floudes – LFDR
Altitude	44 ft (2 hPa)
ATS adjacents	N/A
Pistes	08 (078° - Herbe) : TODA 962, ASDA 962, LDA 962 ; QFU Préférentiel 26 (258° - Herbe) ; TODA 962, ASDA 962, LDA 778
Circuits AD	<u>RWY 08</u> : main droite 1000ft QNH <u>RWY 26</u> : main gauche 1000ft QNH
Remarques	Zone d'aéromodélisme au Sud

Nom	Lesparre Saint Laurent Medoc – LFDU
Altitude	105 ft (4 hPa)
ATS adjacents	TMA 2.1 Aquitaine ; TMA 2.2 Aquitaine
Pistes	06 (063° - Herbe) : TODA 900, ASDA 900, LDA 900 ; QFU Préférentiel 24 (243° - Herbe) : TODA 900, ASDA 900, LDA 900
Circuits AD	<u>RWY 07</u> : main droite 1100ft QNH <u>RWY 25</u> : main gauche 1100ft QNH
Remarques	Zone d'aéromodélisme au Nord

Nom	Bordeaux Yvrac – LFDY
Altitude	244 ft (9 hPa)
ATS adjacents	TMA 2.1 Aquitaine
Pistes	11 (108° - Herbe) : TODA 685, ASDA 685, LDA 685 29 (288° - Herbe) : TODA 685, ASDA 685, LDA 685
Circuits AD	<u>RWY 11</u> : main gauche 1200ft QNH <u>RWY 29</u> : main droite 1200ft QNH
Remarques	Zone d'aéromodélisme au Sud (9058)

Nom	Belves Saint Pardoux – LFIB
Altitude	791 ft (28 hPa)
ATS adjacents	TMA 7 Aquitaine ; TMA 8.1 Aquitaine
Pistes	11 (108° - Herbe) : TODA 800, ASDA 800, LDA 620 29 (288° - Herbe) : TODA 800, ASDA 800, LDA 800
Circuits AD	<u>RWY 11</u> : main droite 1800ft QNH <u>RWY 29</u> : main gauche 1800ft QNH
Remarques	Zone d'aéromodélisme au Nord (9129)

Nom	Chalais – LFIH
Altitude	299 ft (11 hPa)
ATS adjacents	TMA 3.1 Aquitaine
Pistes	07 (067° - Herbe) : TODA 840, ASDA 840, LDA 840 25 (247° - Herbe) : TODA 840, ASDA 840, LDA 765
Circuits AD	<u>RWY 07</u> : main droite 1300ft QNH <u>RWY 25</u> : main gauche 1300ft QNH
Remarques	N/A

Nom	Riberac Tourette – LFIK
Altitude	353 ft (12 hPa)
ATS adjacents	N/A
Pistes	05 (047° - Herbe) : TODA 860, ASDA 860, LDA 675 ; QFU Préférentiel 23 (227° - Herbe) : TODA 860, ASDA 860, LDA 710
Circuits AD	<u>RWY 05</u> : main gauche 1400ft QNH <u>RWY 23</u> : main gauche 1400ft QNH
Remarques	R 49 A2 (3300ft-FL65)

Nom	Vendays Montalivet – LFIV
Altitude	16 ft (1 hPa)
ATS adjacents	TMA 3.1 Aquitaine
Pistes	09 (093°) : TODA 800, ASDA 800, LDA 710 27 (273°) : TODA 800, ASDA 800, LDA 800
Circuits AD	<u>RWY 09</u> : main gauche 700ft QNH <u>RWY 27</u> : main droite 700ft QNH
Remarques	R61 (SFC-3000ft ASFC) ; R31 B (3000 ASFC-FL195)

Nom	Saint Jean d'Angely Saint Denis du Pin – LFIY
Altitude	245 ft (9 hPa)
ATS adjacents	N/A
Pistes	10 (099° - Herbe) : TODA 850, ASDA 850, LDA 795 28 (279° - Herbe) : TODA 850, ASDA 850, LDA 790
Circuits AD	<u>RWY 10</u> : main gauche 1300ft QNH <u>RWY 28</u> : main droite 1300ft QNH
Remarques	R 49 A1 (3000ft-FL65)

Nom	Marenes – LFJI
Altitude	29 ft (1 hPa)
ATS adjacents	TMA 3 LA Rochelle
Pistes	04 (043° - Herbe) : TODA 770, ASDA 770, LDA 655 ; QFU Préférentiel 22 (223° - Herbe) : TODA 770, ASDA 770, LDA 710
Circuits AD	<u>RWY 04</u> : main droite 1000ft QNH <u>RWY 22</u> : main gauche 1000ft QNH
Remarques	N/A

Nom	Saintes Thenac – LFXB
Altitude	118 ft (4 hPa)
ATS adjacents	N/A
Pistes	05 (053°) : TODA 1100, ASDA 1100, LDA 1000 23 (233°) : TODA 1100, ASDA 1100, LDA 1000 05L (053° - Herbe) : TODA 900, ASDA 900, LDA 740 23R (233° - Herbe) : TODA 900, ASDA 900, LDA 700 05R (053° - Herbe) : TODA 900, ASDA 900, LDA 800 23L (233° - Herbe) : TODA 900, ASDA 900, LDA 775 12 (121° - Herbe) : TODA 800, ASDA 800, LDA 800 30 (301° - Herbe) : TODA 800, ASDA 800, LDA 800
Circuits AD	<u>RWY 05</u> : main droite 1000ft QNH <u>RWY 23</u> : main gauche 1000ft QNH <u>RWY 05L</u> : main gauche 1000ft QNH <u>RWY 23R</u> : main droite 1000ft QNH <u>RWY 05R</u> : main gauche 1000ft QNH <u>RWY 23L</u> : main droite 1000ft QNH <u>RWY 12</u> : main droite 1000ft QNH <u>RWY 30</u> : main gauche 1000ft QNH
Remarques	R 49 A1 (3000ft-FL65)

6. Crédits

6.1 Contributeurs

Division France IVAO.

6.2 Liens utiles

- [IVAO France](#)
- [Section Instruction Division France](#)
- [Fiche mémo de Bordeaux](#)
- [METAR/TAF de Bordeaux](#)
- [Cartes du SIA](#)
- [Contact FIR de Bordeaux](#)

6.3 Rester en contact

Discord

La Division France met à disposition de ses membres un serveur Discord où vous trouverez un espace pour coordonner des trafics avec les contrôleurs adjacents, discuter avec d'autres membres ou simplement poser des questions. Le lien pour rejoindre le serveur [se trouve ici](#).

Réseaux Sociaux

La Division France propose à ses membres de suivre les activités de la Division et des différentes FIR via une page et des groupes [facebook](#), une page [Instagram](#) et un compte [Twitter](#).